



**IKC DE WATERLELIE**  
KERN KINDEROPVANG | OPENBAAR PRIMAIR ONDERWIJS ZOETERMEER

Kinderopvang  
Basisonderwijs  
Buitenschoolse activiteiten

# SCHOOLPLAN



**Een gezonde basis!**

## Inhoud

1. Inleiding .....	4
2. Uitgangspunten en kader OPOZ .....	4
2.1 OPOZ staat voor .....	4
2.2 Openbaar onderwijs .....	4
2.3 Bestuurlijke missie, visie en kernwaarden .....	4
2.4 Focuspunten .....	5
3. Schoolbeschrijving .....	5
3.1 Biografie .....	5
3.2 IKC .....	6
3.3 Trends en in- en externe ontwikkelingen .....	6
4. Schoolconcept .....	7
4.1 Missie .....	7
4.2 Visie .....	7
4.3 Pedagogisch klimaat .....	8
4.4 Didactisch handelen .....	8
4.5 Het jonge kind .....	9
4.6 Meer- en hoogbegaafdheid .....	9
4.7 Veiligheid .....	10
5. Passend onderwijs .....	12
6. Kwaliteit van het onderwijs .....	12
6.1 Ontwikkeling kwaliteit van onderwijs .....	12
6.2 Kwaliteitszorg .....	14
6.3 Opbrengsten .....	15
7. Onderwijskundig beleid .....	16
7.1 Het OPOZ kader .....	16
7.2 Onderwijskundig beleid: schoolspecifieke invulling .....	16
8. Personeelsbeleid .....	18
8.1 OPOZ-kader: iedere dag een beetje beter .....	18
8.2 Personeelsbeleid: schoolspecifiek .....	19
9. Communicatie en PR .....	20
9.1 OPOZ kader Profilering: heldere communicatie en sterke merken .....	20
9.2 Profilering Schoolspectief .....	20
10. Partners van de school .....	21
10.1 OPOZ kader: aantrekkelijk partnerschap .....	21
10.2 Partners: schoolspectief .....	21

11. Verantwoording.....	22
12. Meerjarenplanning.....	23

## 1. Inleiding

Het voorliggende schoolplan van IKC De Waterlelie heeft betrekking op de periode 2020-2024. Vertrekpunt voor dit schoolplan is het OPOZ Koersplan. We beschrijven in ons schoolplan hoe we komende jaren vorm en inhoud geven aan onze eigen gekozen ambities en kwaliteitsaspecten vanuit het bestuurskader. Het voorgenomen beleid staat beschreven in globale termen. Op basis van de inhoud van dit schoolplan schrijven we als team jaarlijks een plan van aanpak. Aan het eind van het jaar evalueren we dit plan van aanpak en we verantwoorden ons over onze werkwijze in het jaarverslag.

## 2. Uitgangspunten en kader OPOZ

Fundament van dit schoolplan zijn de uitgangspunten en het kader zoals die volledig verwoord zijn in het Koersplan van stichting OPOZ (Openbaar Primair Onderwijs Zoetermeer). We volstaan in dit schoolplan met een beknopte samenvatting.

### 2.1 OPOZ staat voor

OPOZ is een sterke, vooruitstrevende, professionele en bruisende organisatie waarbinnen volop oog is voor talent en ruimte voor de ontwikkeling daarvan. Een organisatie met zelfstandige scholen die nauw verbonden zijn met hun directe omgeving. Scholen, die onderwijs van hoge kwaliteit nastreven en daarbij alle passende mogelijkheden benutten die voorhanden zijn. De OPOZ-organisatie biedt leerlingen optimale ontwikkelingskansen met het oog op een succesvol toekomstig functioneren in de samenleving.

Binnen OPOZ leren we van en met elkaar: dat geldt voor de kinderen en voor ons als professionals. Ontwikkelen en leren zien we als een dagelijkse bezigheid voor iedereen. We zetten de komende jaren in op een versterkte samenwerking tussen de scholen en het personeel om kennis te delen, van elkaar te leren en samen te innoveren. We maken daarbij gebruik van elkaars kennis, expertise en ervaringen. Daarbij is ons motto: 'Samen in ontwikkeling'

### 2.2 Openbaar onderwijs

IKC De Waterlelie heeft als OPOZ-school een openbare identiteit. Dit betekent dat alle kinderen bij ons welkom zijn, ongeacht religie, cultuur of achtergrond. Wij accepteren iedereen en iedereen accepteert elkaar. Uw kind kan bij ons zijn wie het is.

### 2.3 Bestuurlijke missie, visie en kernwaarden

#### Missie

We bieden kwalitatief hoogwaardig onderwijs en zorgen voor een brede en optimale ontwikkeling van kinderen in de gemeente Zoetermeer. We zien daarbij niet alleen de leerling, maar het hele kind. Vanuit ons openbare karakter en onze ambities maken we ons sterk voor gelijke kansen voor ieder kind. Vanuit onze betrokkenheid bij hun ontwikkeling werken we aan een succesvolle schoolloopbaan, waarin veiligheid, vertrouwen en welbevinden centraal staan. Als team werken we samen aan een hechte relatie tussen kinderen, ouders en school; we proberen samen het beste voor onze kinderen te bereiken.

#### Visie

OPOZ staat voor kwalitatief goed en openbaar onderwijs voor elk kind. Binnen OPOZ krijgen de

scholen beleidsvrijheid om zich de komende jaren te ontwikkelen tot autonoom opererende scholen, waarbij de directies gestimuleerd zullen worden hierin het voortouw en de verantwoordelijkheid te nemen. Gelijktijdig is het wenselijk dat de scholen meer samenwerken. We stimuleren de komende jaren dan ook de samenwerking tussen de scholen en tussen de medewerkers, waarbij we werken vanuit vertrouwen in wat onze medewerkers kunnen. Daarbij blijven we gezamenlijk verantwoordelijk voor de zorg en de brede en optimale ontwikkeling van OPOZ-kinderen.

In het Koersplan 2020 – 2024 staan onze focus en ambities voor de komende jaren beschreven. Dit Koersplan is na een inspirerend traject met de inspiratie van kinderen, ouders, collega's en externe stakeholders tot stand gekomen. We bouwen met het Koersplan voort op wat we al hebben bereikt en zetten als stichting onze focus en ambities voor de komende jaren uiteen.

We hebben de elementen uit onze visie vertaald naar vijf ambities, die samen onze koers bepalen.

Kernwaarden

Onze kernwaarden vormen het hart van OPOZ en staan aan de basis van ons handelen:

- Samen
- Ontwikkeling
- Vertrouwen
- Verantwoordelijkheid

## 2.4 Focuspunten

OPOZ kiest op basis van de analyses van regionale/landelijke ontwikkelingen en gesprekken met interne- en externe belanghebbenden in de komende beleidsperiode voor vijf strategische ambities.

- Onderwijskwaliteit - Goed onderwijs maak je samen
- Professionele cultuur - Iedere dag een beetje beter
- Onderwijsinnovatie - Nieuwe dingen, zien, doen en ervaren
- Samenwerking - Samen in ontwikkeling
- Profilering - Zichtbaar en onderscheidend

Naast ambities vanuit deze focuspunten kiezen scholen ook eigen ambities en aspecten van kwaliteit passend bij de school specifieke situatie. Zowel de gekozen aspecten van de stichtingsambities als de gekozen ambities en eigen aspecten van de school specifieke situatie zijn benoemd en uitgewerkt in de volgende hoofdstukken van dit schoolplan.

## 3. Schoolbeschrijving

### 3.1 Biografie

- Brinnummer: 24CP01
- Schoolnaam: IKC De Waterlelie
- Adres: Goudenregenzoom 73, 2719HE, Zoetermeer
- Telefoonnummer: 0793615711
- Dependance: Morapad 3, 2719JA, Zoetermeer
- E-mailadres: waterlelie@opoz.nl
- Website: www.ikcdewaterlelie.nl

- Directeur: I. Ronkes Agerbeek
- Waarnemend directeur: Rolinda Vonk

Bevoegd gezag: Bestuur Stichting OPOZ

- Het OPOZ wordt bestuurd door een tweehoofdig College van Bestuur:
- De heer M. Schoon - voorzitter
- De heer M. Krul - lid c.q. plaatsvervangend voorzitter.
- Het College van Bestuur is bereikbaar via het emailadres [cvb@opoz.nl](mailto:cvb@opoz.nl)
- Adres: Blauw-roodlaan 156, 2718 SK, Zoetermeer
- Tel: 079 329 08 25
- E-mail: [info@opoz.nl](mailto:info@opoz.nl)

### 3.2 IKC

De school is gesitueerd in een multifunctionele accommodatie met een inpandige gymzaal. In dit gebouw is ook Kern Kinderopvang gevestigd met een Speelhuis, Voor- en Naschoolse opvang.

In de dependance zijn twee bovenbouwgroepen gevestigd.

### 3.3 Trends en in- en externe ontwikkelingen

Als team hebben we een SWOT-analyse uitgevoerd. Uit de confrontatiematrix blijkt dat we een aantal interessante kansen kunnen benutten de komende 4 jaar:

#### Leskwaliteit

Uit inspectieonderzoeken naar de kwaliteit van lesgeven is de afgelopen jaren gebleken dat onze lessen van goede kwaliteit zijn. We zien hierbij een kans om onze lessen de komende vier jaren verder uit te diepen. Tussentijdse reflectie en feedback op de lesdoelen zijn hier onderdeel van. Verder zullen de lessen verrijkt worden met bewegend leren, expressie en aandacht voor de executieve functies. Groepsdoorbrekend werken en excursies zijn werkvormen die we structureel zullen inpassen in het curriculum. Tenslotte zullen we ons aanbod voor meer- en hoogbegaafde kinderen op onderdelen in kwaliteit verhogen. Dit zal terug te lezen zijn in het meer- en hoogbegaafdenbeleid.

#### Autonomie

Er heeft een transitie plaatsgevonden van directief leiderschap naar waarderend leiderschap, waarbij de autonomie van zowel personeel als leerlingen is toegenomen. Dit sluit goed aan bij onze visie op welbevinden. We zien ontwikkelmogelijkheden om de autonomie verder door te ontwikkelen. Om de professionele cultuur in het team te bevorderen zullen we collegiale consultatie, feedback geven en ontvangen, ambities verwoorden, evaluatieprocessen, reflectie en in- en externe communicatie door ontwikkelen.

We willen de autonomie van de leerlingen vergroten met coachingsgesprekken, waarbij leerlingen tussentijds leren te reflecteren op hun eigen ontwikkeling.

#### Digitalisering

De afgelopen vier jaar hebben we weloverwogen beslissingen genomen over de digitalisering van ons onderwijs. We hebben er bewust voor gekozen om ICT in te zetten als middel en niet als doel. Tijdens

de periode van thuisonderwijs hebben we een extra investeringen gedaan in tijd en financiën om een en ander versneld te digitaliseren. Nu de infrastructuur er ligt, willen we de mogelijkheden benutten en verschillende digitale werkvormen integreren binnen ons bestaande lessysteem.

#### IKC en (ouder)betrokkenheid

De betrokkenheid binnen ons IKC is groot en we groeien gestaag. Juist dan is belangrijk dat de lijnen kort blijven en de samenwerking sterk. Tijdens de coronaperiode hebben we nieuwe inzichten gekregen in de samenwerking met ouders. We nemen deze mee als we ons ouderbetrokkenheidsbeleid actualiseren. We zetten daarnaast in op de intensivering van de onderlinge samenwerking van personeel, de samenwerking met ouders en met externen.

## 4. Schoolconcept

IKC De Waterlelie: Een gezonde basis!

Wij vinden een gezonde leefstijl een voorwaarde om tot leren te komen. Daarom zijn wij een gecertificeerde Gezonde School. Wij leren onze leerlingen gezond te leven: gezonde voeding, sport en beweging en sociale vaardigheden.

Wij leggen een goede basis voor het vervolgonderwijs met de kernvakken taal, rekenen, lezen en spelling. We kijken naar de individuele onderwijsbehoeften van uw kind. In alle klassen werken we met niveaugroepen, waardoor het onderwijs voor alle kinderen uitdagend is.

### 4.1 Missie

IKC De Waterlelie is een gezond IKC, een openbare basisschool en kinderopvang voor alle kinderen van 0 tot en met 13 jaar in de wijk Rokkeveen. Wij creëren een uitdagende, doorlopende ontwikkelingslijn, een totaalpakket op het gebied van opvang, onderwijs, ontwikkeling en vrije tijd. Vrijheid, autonomie en gezondheid zijn daarbij belangrijke waarden. Zo willen we met elkaar de basis leggen voor een gelukkig leven van de kinderen.

We geloven dat transparantie en samenwerking sleutelwoorden zijn om onze doelen te bereiken. Team, kinderen en ouders voelen zich thuis op IKC De Waterlelie. De onderlinge betrokkenheid is heel groot.

Onze kernwaarden zijn:

- Gezond
- Betrokken
- Uitdagend
- Toekomstgericht

### 4.2 Visie

Gezonde leerlingen en leerkrachten presteren beter. We leven in een snelle maatschappij met drukke agenda's en hoge verwachtingen, waardoor een gezonde leefstijl en de tijd nemen om jezelf te kunnen ontplooien regelmatig in het gedrang komen. Mensen hebben het gevoel dat ze geleefd worden en de regie over hun eigen leven kwijt zijn. Daarom leren wij kinderen van jong af aan een gezonde leefstijl aan. Een waardevolle investering! Geestelijke en lichamelijke gezondheid en vitaliteit zijn juist nu belangrijke voorwaarden voor optimale ontwikkeling

Daarnaast vinden we het belangrijk om kinderen goede basiskennis mee te geven en vaardigheden om de regie over hun eigen leven te nemen. Ze ontwikkelen hun eigen talenten en halen het maximale uit zichzelf.

#### 4.3 Pedagogisch klimaat

De sfeer en het pedagogisch klimaat op IKC De Waterlelie is energiek, warm en veilig. Dat maakt dat kinderen zich prettig voelen bij ons op school. In ons gedragsprotocol staat hoe wij de sociale en fysieke veiligheid geregeld hebben.

##### ‘Gouden weken’

De eerste zes weken van het schooljaar noemen wij de ‘gouden weken’. In deze zes weken nemen we de groepsvorming en klassenafspraken door. Elke groep krijgt wekelijks een les sociaal-emotionele ontwikkeling uit de methode ‘Goed gedaan!’ of via de preventieve KiVa-aanpak.

##### KiVa

Met KiVa werken we preventief aan de sociale vaardigheden en de sociaal-emotionele ontwikkeling van leerlingen. De sociale veiligheid neemt toe en groepsproblemen zoals pesten worden effectief voorkomen. Het programma kent ook curatieve onderdelen.

KiVa gebruikt dus de kracht van de groep. De lessen uit het KiVa-programma zijn gericht op de groep als geheel en zijn onderverdeeld in tien thema’s, zoals gevoelens, iedereen is uniek en herken pesten, die jaarlijks in de lessen terugkomen. Iedereen is er wel verantwoordelijk voor dat problemen worden opgelost en in de toekomst worden voorkomen.

#### 4.4 Didactisch handelen

We verzorgen onderwijs op maat. We zijn een reguliere school waarbinnen aspecten van Montessori en Daltononderwijs zijn geïntegreerd als middel om ons onderwijs op maat te optimaliseren.

Mede door de populatie van de wijk (relatief hoog opgeleid) is het algehele niveau al jaren achtereen op of boven het landelijke gemiddelde. In onze lessen houden wij hier rekening mee, naast dat we ook aandacht hebben voor leerlingen die juist behoefte hebben aan verlengde instructie. We bieden gedifferentieerd onderwijs, zodat elk kind zich optimaal kan ontwikkelen.

##### Vier niveaus

Binnen de kernvakken werken we met ‘aanpak 1 t/m 4’. Alle kinderen worden in de klas ingedeeld in een niveaugroep, zodat iedereen op zijn eigen niveau kan werken. Ieder kind krijgt op zijn eigen niveau instructie aangeboden, om daarna zelfstandig aan het werk te gaan. We leren de kinderen zelfstandig werken.

Op basis van de methode gebonden toetsen, de Citotoetsen en observaties van de leerkrachten monitoren we de vorderingen per leerling. Leerlingen waarbij we achterstanden vaststellen draaien mee in aanpak 1 of worden op een aparte leerlijn gezet. Desgewenst met ondersteuning van externe specialisten. Een enkele keer is het noodzakelijk dat we een leerling met grote taalachterstanden moeten door verwijzen naar de schakelklas op IKC De Meerpaal.

##### Gedifferentieerde instructie

We werken met gedifferentieerde instructie per niveaugroep. Dus in een half uur tot drie kwartier geeft een leerkracht drie tot viermaal instructie op niveau aan de verschillende groepjes. De rest van de kinderen is vast aan de verwerking begonnen. Dat is bekende stof waaraan ze zelfstandig kunnen werken. De leerkracht bedenkt vooraf welke kinderen tot een instructiegroep(je) behoren. Die groep



krijgt apart uitleg aan de instructietafel (maximaal 6 à 7 kinderen) of anders gewoon in de groep. In enkele gevallen komt het voor dat leerlingen een dusdanig achterstand hebben dat zij niet mee kunnen komen met de aanpak 1-instructie. In dergelijke uitzonderlijke gevallen kunnen we er in overleg met de ouders voor kiezen gekozen worden om een leerling op een alternatief programma te laten werken.

#### Levelwerk

Voor kinderen met een ontwikkelingsvoorsprong werken we met Levelwerk; een speciaal programma naast het reguliere programma. De kinderen krijgen verwerkingsopdrachten op een hoger niveau, waarbij een beroep gedaan wordt op het hogere orde-denken.

#### Zelfstandig werken

Van kleuter af aan leren de kinderen uitgestelde aandacht, plannen, organiseren en oplossingsgericht denken. We bieden dit aan in een leerlijn waarbij de leerlingen in groep 8 uiteindelijk in staat zijn om een heel dagdeel taken zelfstandig te plannen.

De keuze voor regulier onderwijs met Dalton-aspecten in de vorm van een zelfstandig werken leerlijn maken we vanuit de het uitgangspunt ~~gedachtegang~~ dat ons onderwijs in principe toegankelijk is voor alle leerlingen. Om de zelfstandigheid van onze leerlingen te bevorderen passen we een aantal Dalton-principes als middel toe binnen ons lessysteem. Leerlingen die moeite hebben met zelfstandig werken worden daar bij ons extra bij ondersteund. We verrijken onze lessen met bewegend leren.

### 4.5 Het jonge kind

#### Zelfstandigheid

Leer mij het zelf te doen. Dit uitgangspunt uit het Montessorionderwijs hebben we in ons reguliere onderwijs geïntegreerd in de kleutergroepen. Kleuters kunnen veel en we leren de kinderen het zelf te doen, te proberen. Dit geeft kleuters autonomie en sluit aan bij onze visie.

#### Thema's

In de kleutergroep werken we vaak met thema's die aansluiten bij de belevingswereld van het jonge kind. De thema's nemen we vooraf op in een jaarplanning. Er zijn bewust ook thema-loze periodes ingepland, zodat er ruimte vrij blijft om actuele onderwerpen als thema in te plannen, zoals een huwelijk van ouders of het overlijden van een huisdier. Tijdens de themaweken mogen leerlingen themamateriaal meenemen.

#### Ondersteuning

Om kinderen goed te ondersteunen brengen we de beginsituatie van elk kind in beeld. Dat begint bij het intakegesprek met de ouders wanneer het kind ongeveer 3 jaar en 7 maanden is. Samen met de ouders vullen we een intakeformulier in over de emotionele en lichamelijke ontwikkeling van het kind. Ouders krijgen dan ook alle actuele informatie over de school en kunnen vragen stellen. Indien nodig observeert onze intern begeleider de kinderen op de peuterspeelzaal, zodat er eventueel een IHI (Integraal Handelingsgericht Indiceren)-traject kan worden ingezet om te bekijken welke school het beste aan de onderwijsbehoefte van het kind kan voldoen.

### 4.6 Meer- en hoogbegaafdheid

Op De Waterlelie is met de aanpak op niveau vier de zorg voor leerlingen met een ontwikkelingsvoorsprong geïntegreerd in het onderwijs. Het beleid voor meer- en hoogbegaafde leerlingen is binnen het bovenschools passend onderwijs ook onderverdeeld op niveaus. Een gemiddelde school heeft beleid geformuleerd op niveau drie. Op De Waterlelie voldoen we daar ruim

aan en functioneren we op onderdelen op niveau vier. Scholen met een hoogbegaafdenprofiel functioneren op niveau vijf, het hoogst haalbare niveau. Passend bij onze visie ambiëren wij niveau vier in het totaalaanbod en we willen hier de komende jaren stappen in zetten.

#### 4.7 Veiligheid

##### Geestelijke veiligheid

IKC De Waterlelie heeft het certificaat ‘Welbevinden’ van De Gezonde School. Hieruit blijkt dat we structureel aandacht besteden aan een goed pedagogisch klimaat. We monitoren deze veiligheid middels de veiligheidsenquête en de KiVa-vragenlijst. Jaarlijks wordt er een evaluatie gedaan om te meten of wij het predicaat KiVa-school nog mogen dragen. Ook voor het behoud van het certificaat ‘Welbevinden’ worden we elke 3 jaar getoetst. De komende vier jaren nemen we de vereiste activiteiten voor beide predicaten op in de jaarplanner. Ons sociale veiligheidsbeleid staat in het Gedragsprotocol. (bijlage 1). De coördinator sociale veiligheid (anti-pest coördinator) ziet erop toe dat afspraken worden nageleefd.

##### Fysieke veiligheid

Naast sociale veiligheid hebben we ook aandacht voor de fysieke veiligheid van kinderen. De preventiemedewerker ziet erop toe het veilig is. Het gebouw en het schoolplein worden getoetst op veiligheid. De preventiemedewerker maakt hiervoor gebruik van de Risico Inventarisatie en Evaluatie (RI&E). Vanuit deze toetsing worden de nodige interventies ingepland door de preventiemedewerker. We geven EHBO-les en praktische verkeerslessen. Het fysieke veiligheidsplan is daar aanvulling op het gedragsprotocol. (bijlage 2)

##### Verkeersveiligheid

Vanaf groep 1 bieden wij verkeerslessen ‘School op seef’ aan. Deze praktijklessen geven we in groep 4, 6 en 7, met voor groep 7 het (praktische) verkeersexamen als afsluiting.

Overzicht eigen ambities en aspecten onderwijskundig beleid school specifiek:

Onderdeel	Ambitie
Pedagogisch klimaat	<ul style="list-style-type: none"> <li>- Behoud van het certificaat ‘Welbevinden’.</li> <li>- Actueel houden van het gedragsprotocol.</li> <li>- We evalueren en actualiseren de uitvoering van de ‘Gouden Weken’.</li> <li>- We bieden structuur door rust, regelmaat en veiligheid en herhalen de IKC-regels.</li> <li>- We vergroten het eigenaarschap en de autonomie van leerlingen door drie coachgesprekken en een eigen reflectie in elk schoolrapport.</li> </ul>
Didactisch handelen	<ul style="list-style-type: none"> <li>- We breiden gedifferentieerd onderwijs uit met een aanbod voor HB-leerlingen op niveau IV binnen het passend onderwijs (zie ambities HB).</li> <li>- We borgen het direct instructiemodel met extra aandacht voor feedback en (tussen-) evaluatie.</li> <li>- We stimuleren een growth mindset door te verwijzen naar de ‘leerkuil’.</li> <li>- We bieden tijdens de lessen in alle groepen vaardigheden aan om de executieve functies aan te leren.</li> <li>- We verbreden van het aanbod bewegend leren door een ideeën/werkvormen-database aan te leggen voor leerkrachten.</li> <li>- We verbreden het ontdekkend leren door meer verschillende werkvormen toe te passen, zoals buitenlessen. (beginnen met project en uitbouwen)</li> </ul>

	<ul style="list-style-type: none"> <li>- We verbreden het groepsdoorbrekend werken, zoals bij expressie, gym, open podium.</li> <li>- We vergroten de autonomie van de leerlingen. (Zie ook pedagogisch klimaat)</li> <li>- We actualiseren de leerlijn wetenschap &amp; techniek.</li> <li>- We actualiseren de leerlijn digitale vaardigheden.</li> <li>- We automatiseren de verwerking van het vak rekenen, en</li> <li>- We implementeren van het gebruik van Chromebooks bij rekenlessen van de groepen 4 t/m 8.</li> <li>- We evalueren en actualiseren de leerlijn huiswerkbeleid.</li> </ul>
<p>Meer- en hoogbegaafdheid</p>	<p>De ambitie van ons IKC is om begeleiding en onderwijs aan meer- en hoogbegaafde leerlingen binnen het samenwerkingsverband op niveau IV aan te bieden.</p> <p>De leerkracht heeft kennis over HB, signaleert en handelt competent.</p> <p>De leerkracht</p> <ul style="list-style-type: none"> <li>- is bekend met uitingsvormen en onderwijsbehoeften die bij de verschillende profielen hoogbegaafdheid horen, waaronder onderpresteren en dubbel bijzonder (Betts en Neihart);</li> <li>- is daarnaast vaardig om bij relatieve onderpresteerders de onderwijsbehoeften te begrijpen en te formuleren (aangepast succesvol en uitdagend creatief);</li> <li>- is competent in het opstellen van een specifiek leerlingplan, waarbij het curriculum wordt aangepast en aangevuld;</li> <li>- maakt daarbij gebruik van een taxonomie (Bloom, SOLO) en gerichte begeleiding;</li> <li>- werkt met drie niveaugroepen, waarbij HB-leerlingen een eigen leerroute volgen met vaste instructie- en feedbackmomenten. De executieve vaardigheden worden systematisch versterkt.</li> </ul> <p>De school ontwikkelt HB-beleid, signaleert, faciliteert, zorgt voor scholing, informatievoorziening</p> <ul style="list-style-type: none"> <li>- Ouders en leerlingen worden structureel betrokken bij de signalering. In de school is voldoende specialistische kennis om ook leerlingen te signaleren die niet opvallen middels het instrument.</li> <li>- Scholing hoogbegaafdheid maakt structureel deel uit van het professionaliseringsplan.</li> <li>- Binnen de school heeft minstens één leerkracht een specialistische opleiding HB afgerond.</li> <li>- School betreft ouders bij het opstellen van ontwikkelingsplannen voor het kind. De resultaten van het plan worden gezamenlijk geëvalueerd.</li> <li>- In nieuwsbrieven worden HB-gerelateerde onderwerpen beschreven.</li> <li>- Op schoolniveau zijn er mogelijkheden en faciliteiten (tijd en materialen bij alle vakgebieden) gecreëerd om cognitief talentvolle leerlingen te begeleiden vanuit een expertisegroep. Er is voldoende tijd en ruimte voor de uitvoering van verrijking.</li> <li>- In het schoolbeleid en de schoolgids is een paragraaf opgenomen over de begeleiding van hoogbegaafde leerlingen.</li> <li>- Er is een beleidsplan hoogbegaafdheid met daarin beschreven: doel, signaleren, compacten, verrijken, versnellen, een ontwikkelplan, scholing, eigenaarschap, communicatie en borging. Ook staat daarin beschreven hoe de school het onderwijs pedagogisch en didactisch afstemt op de onderwijsbehoefte van HB- leerlingen.</li> </ul>

Het jonge kind	<ul style="list-style-type: none"> <li>- We actualiseren het onderwijsbeleid voor het jonge kind met aandacht voor een school specifieke visie en de overgangscriteria.</li> <li>- We creëren een uitdagende leeromgeving met rijke materialen.</li> <li>- We evalueren van de actuele signaleringssystemen.</li> </ul>
Veiligheid	<ul style="list-style-type: none"> <li>- We continueren KiVa en actualiseren de gemaakte afspraken. (zie pedagogisch klimaat)</li> <li>- De preventiemedewerker bekwaamt zich in het afnemen en uitvoeren van de Risico-Inventarisatie en -Evaluatie (RI&amp;E).</li> <li>- We pakken actiepunten op die uit de RI&amp;E volgen.</li> </ul>

## 5. Passend onderwijs

Wij willen een school zijn waar leerlingen zich optimaal kunnen ontwikkelen. Voor leerlingen, die extra ondersteuning nodig hebben of behoefte hebben aan meer dan gemiddelde lesstof, maken we maximaal gebruik van de beschikbare mogelijkheden binnen OPOZ, het SWV Passend Onderwijs, de ondersteuning van Onderwijs Advies, het aanbod op gemeentelijk niveau en/of educatieve software.

In het schoolondersteuningsprofiel (SOP) beschrijven we ons zorgaanbod en onze grenzen daarin. (zie bijlage 3).

Naast ondersteuning op het gebied van dyslexie en motorische remedial teaching is er op IKC De Waterlelie ook veel expertise over begeleiding van meer en hoogbegaafde leerlingen. Dit staat verwoord in het schoolondersteuningsplan.

De school beschikt tevens over twee gedragsspecialisten die hun expertise kunnen delen met collega's die kinderen begeleiden met gedragsproblematiek.

## 6. Kwaliteit van het onderwijs

Goed onderwijs maak je samen !

### 6.1 Ontwikkeling kwaliteit van onderwijs

OPOZ biedt kwaliteitsonderwijs in een activerende leeromgeving. Uitstekend onderwijs vraagt om betrokken, vakbekwame leerkrachten die de nieuwsgierigheid en zelfstandigheid van de kinderen weten te stimuleren.

#### Innovatief en toekomstgericht

Wij streven een ambitieuze en innovatieve aanpak na in een schoolcultuur die gericht is op ontwikkeling en zelfontplooiing van jonge kinderen en professionals. Wij bereiden onze kinderen ontwikkelingsgericht voor op hun toekomst. Zij zijn zelf actief in hun leerproces. Wij vinden het belangrijk dat kinderen zelfinzicht verkrijgen, leren door te doen, hun talenten kunnen ontwikkelen, kansen leren te benutten en keuzes leren te maken ter voorbereiding op hun deelname aan een complexe, multiculturele en internationale samenleving. Kernbegrippen als wederzijds respect, tolerantie, openheid en sociale betrokkenheid staan centraal in ons burgerschapsonderwijs.

#### De leerkracht maakt het verschil

Samen leren, samen werken: we vinden het belangrijk dat kinderen gezien worden en zich thuis

voelen op onze scholen. OPOZ-scholen zijn scholen waar kinderen zich geborgen, veilig en gekend voelen en zich breed en optimaal kunnen ontwikkelen. De leerkracht maakt daarin het verschil. OPOZ-leerkrachten werken handelingsgericht en zoeken in hun onderwijs steeds naar datgene wat het beste aansluit bij de kinderen. Naast maatwerk en differentiatie is ook de ontwikkeling van de relatie tussen leerkracht en leerling en tussen leerkracht en ouder van groot belang.

#### Streven naar beter

Wij behalen goede leerresultaten. Dat doen we door een continue monitoring en analyse van de opbrengsten, de rendementen, en waar nodig van de verbeteracties. Het bieden van basiskwaliteit is niet voldoende: OPOZ-scholen streven naar beter en naar goed of excellent onderwijs. Onze kwaliteitscyclus is een voorbeeld voor iedereen!

We monitoren de ontwikkeling van leerlingen op individueel niveau, groepsniveau en schoolniveau. Zo bewaken we dat leerlingen een ononderbroken ontwikkelingsproces doorlopen en borgen we een doorlopende leerlijn.

#### Individueel niveau

Elk leerjaar begint met een startgesprek tussen leerkracht, leerling en ouders, om de onderwijsbehoeften en aandachtspunten van de leerling te bespreken. Het startgesprek maakt met twee rapportgesprekken en een afsluitend gesprek onderdeel uit van een gesprekkencyclus. De komende vier jaren breiden we de cyclus uit met tussentijdse coachgesprekken om de leerling nog meer eigenaar te laten worden van zijn ontwikkeling.

De leerkracht observeert de leerlingen tijdens de lessen en houdt de resultaten bij. De methode gebonden resultaten en de Cito-resultaten worden geanalyseerd. Als een leerling de stof niet beheerst, plannen we passende interventies in. Elke leerling maakt zijn eigen ontwikkeling door. Bij die ontwikkeling hoort een vaardigheidsgroei. Wanneer de verwachte vaardigheidsgroei niet behaald wordt, dan analyseren we de resultaten en de omstandigheden. Er kan dan een plan van aanpak worden opgesteld, dat we met de leerling en ouders bespreken.

In sommige gevallen betrekken we externen voor advisering of de uitvoering van passende interventies. Aan het eind van een schooljaar vindt er schriftelijk en mondelinge overdracht plaats.

#### Groepsniveau

De Intern begeleider en de groepsleerkracht houden jaarlijks drie groepsleerlingbesprekingen waarin ze zowel de individuele groei van leerlingen als de groepsontwikkeling bespreken.

Behalve de opbrengsten op leerresultaten, analyseren we ook de sociale ontwikkeling en het pedagogisch klimaat. De uitkomsten van de veiligheidsenquêtes nemen we daarin mee.

Desgewenst zet de groepsleerkracht interventies op groepsniveau in, al dan niet met begeleiding van externe specialisten.

#### Schoolniveau

De intern begeleider bespreekt opvallende zaken op leerling- en/of groepsniveau met de directie. Uit het Cito schoolresultatenoverzicht van de tussentijdse en eindopbrengsten wordt een schoolanalyse opgesteld. Hieruit volgt een plan van aanpak. De afgelopen jaren waren de opbrengsten op of boven het landelijk gemiddelde. We stellen dan ook ambitieuze doelen om deze opbrengsten te borgen en

waar mogelijk verder te verhogen. WE houden daarbij voor ogen dat elk kind de ruimte houdt om zijn eigen ontwikkelingsgroei door te maken.

## 6.2 Kwaliteitszorg

Om schoolontwikkeling te realiseren werken we met een systeem voor kwaliteitszorg.

Op stichtingsniveau gebruiken we het OPOZ-kwaliteitssysteem om de ontwikkeling van de scholen te laten zien. Bij de uitwerkingsaspecten staat welke onderdelen we op schoolniveau uitvoeren. De uitslag van de verschillende onderdelen wordt met het team en de MR besproken en daarna wordt een plan van aanpak met verbeterpunten gemaakt.

De Waterlelie gebruikt dit OPOZ-systeem om de onderwijsopbrengsten op een zo hoog mogelijk niveau te brengen. De kwaliteitsontwikkeling en -bewaking omvatten de volgende elementen, die onderling nauw samenhangen:

1. De structurele (trend-)analyse van onderwijsopbrengsten.
2. Een 'helikopterview' over de 11 belangrijkste elementen van het onderwijs op de school.
3. De procesevaluatie van de voorgenomen activiteiten naar aanleiding van het schoolplan.
4. De inzet van analyse-instrumenten.
5. De veiligheidsenquête voor de leerlingen.
6. Sociale veiligheid onder het personeel.
7. De oudertevredenheidspeiling (OTP) en de lerarentevredenheidspeiling.
8. De risico-inventarisatie & -evaluatie (RI&E).
9. De resultaten van het jaarlijkse schoolbezoek door het College van Bestuur (CvB).
10. De resultaten van het inhoudelijk voortgangsoverleg tussen het CvB en de schooldirecteur.
11. De resultaten van het inspectiebezoek aan de school.
12. De terugkoppeling op de jaarlijkse schoolzorg.
13. De kengetallen uit het jaarverslag van de school.
14. De groepsbezoeken van de directeur met behulp van de competentethermometer.

### Cito leerlingvolgsysteem

Op IKC De Waterlelie wordt het Cito leerlingvolgsysteem gebruikt om de ontwikkeling van de leerlingen te kunnen monitoren door de jaren heen. Daarnaast hanteren we Scol en KiVa om de sociaal emotionele ontwikkeling in kaart te brengen. Voor de kleutergroepen oriënteren we ons op een nieuwe observatiemethodiek.

### Competentethermometer

De competentie thermometer is een instrument om de competenties van de leerkrachten in beeld te brengen. Deze wordt als middel ingezet bij de gesprekkencyclus van functioneren en beoordelen.

Uit alle data met betrekking tot bovengenoemde punten worden analyses gemaakt en passende school specifieke interventies gepland.

#### Kwaliteitscyclus

De kwaliteitscyclus is de basis voor dit systeem van kwaliteitsontwikkeling en -bewaking. Het gaat daarin om:

1. Het formuleren en vastleggen van (meerjaren-)beleid.
2. Het in beeld brengen van de actuele situatie.
3. Het formuleren en uitvoeren van activiteiten op korte (en middellange) termijn.
4. Het evalueren van de uitgevoerde activiteiten, waarbij centraal staat of één en ander ook daadwerkelijk heeft geleid tot een actuele situatie, die meer in overeenstemming is met de geformuleerde (beleids-)doelstellingen dan daarvoor. Het eventueel bijstellen/herformuleren van (meerjaren-)beleid
5. Het in beeld brengen van de nieuwe actuele situatie.
6. Het formuleren en uitvoeren van activiteiten voor de volgende periode.
7. Het evalueren van de volgende periode.

Op De Waterlelie werken we aan de onderwijskwaliteit door de school specifieke speerpunten op te pakken die we baseren op de uitkomsten van de diverse scans en de geformuleerde ambities.

#### 6.3 Opbrengsten

De tussen- en eindopbrengsten en de resultaten op de Centrale Eindtoets van IKC De Waterlelie liggen op of boven het landelijk gemiddelde. We hebben realistische maar ook ambitieuze streefdoelen gesteld voor de drie hoofd vakgebieden: lezen, taalverzorging en rekenen. Deze streefdoelen op schoolniveau hebben we vastgelegd in een overzicht dat we 3-jaarlijks bijstellen.

Onze ambitie is om voor alle bovenstaande kernvakken 100% op fundamenteel niveau te scoren.

Voor de planperiode 2020-2024 ligt hier dus een stevige ambitie om de scores te stabiliseren op het niveau van onze streefdoelen. Daarvoor komen extra interventies voor het vak rekenen.

Op streefniveau voor de volgende onderdelen:

- Lezen 95%
- Taalverzorging 80 %
- Rekenen 75 %
- Het gemiddelde van de 3 bovengenoemde onderdelen: 85%

NB: Onze gemiddelde schoolweging gaat uit van 27,0. Het schoolwegingskader loopt van 20 tot 40. Hoe lager de schoolweging hoe minder complex de leerling populatie is.

## 7. Onderwijskundig beleid

### 7.1 Het OPOZ kader

Nieuwe dingen zien, doen en ervaren. Binnen OPOZ leren we door open te staan voor onze omgeving, de maatschappij en innovatieve ontwikkelingen. De vernieuwende inzichten en innovatieve kansen die daaruit voortkomen, zien we terug in de school.

#### Nieuwe ontwikkelingen

We volgen landelijke, regionale en lokale ontwikkelingen die van invloed zijn op het leven en leren van onze kinderen. We denken met kinderen na over hoe zij met deze ontwikkelingen om willen gaan en we leren ze hier kritisch over na te denken. We volgen onderzoek over onderwijs om te weten wat werkt en denken na over wat past binnen onze eigen visie daarop.

#### Organiseren

De samenleving is sterk veranderd, maar het onderwijs is al tijden op dezelfde manier georganiseerd met één leerkracht voor een groep. Eigentijds onderwijs vraagt ook om voortdurende aanpassing van de organisatie. Binnen de OPOZ-scholen moet de organisatie van ons onderwijs zo veel mogelijk aansluiten bij de doelgroep en bij veranderingen in de samenleving.

#### Burgerschap

Op de basisschool bereiden we onze kinderen voor op hun rol als burgers van de toekomst. Maar hoe ziet die toekomst er precies uit? Welke kennis moeten kinderen hebben en welke vaardigheden? Naast de basisvakken rekenen en taal moet er ruimte zijn voor burgerschapsvorming en belangrijke vaardigheden als samenwerken, plannen en organiseren. Met deze vaardigheden vergroten kinderen hun zelfkennis en -beheersing en leren ze beter met anderen om te gaan. School is zo een minisamenleving waar kinderen oefenen om samen te leven en samen te werken.

#### ICT als middel

Binnen OPOZ maken we gebruik van ICT. Bijvoorbeeld om kinderen op hun eigen niveau te laten oefenen met behulp van oefensoftware. Of om op een eenvoudige en veilige manier informatie uit te wisselen onder medewerkers en ouders. ICT in het onderwijs biedt veel nieuwe mogelijkheden, maar blijft een middel om onze kwaliteit van het onderwijs te vergroten.

### 7.2 Onderwijskundig beleid: school specifieke invulling

#### Domein Taal

Het taalonderwijs en het technisch leesonderwijs op IKC De Waterlelie wordt geëvalueerd en geactualiseerd.

Jaarlijks nemen we een leesmonitor af en we pakken de actiepunten vanuit de leesmonitor op. Aandachtspunten zijn het bevorderen van het leesplezier in de bovenbouw en voorlezen door de eigen leerkracht. In het leesplan van de school is een totaaloverzicht van de leesinterventies opgenomen.

#### Domein Rekenen

De expertise voor het vak rekenen verhogen we door twee rekenspecialisten op te leiden. De rekenspecialisten brengen de doorgaande lijn van het rekenonderwijs opnieuw onder de aandacht en analyseren op welke tussendoelen winst te behalen valt.



De verwerking van het vak wordt gedigitaliseerd om adaptief onderwijs te bevorderen.  
We actualiseren de remediëringmethodiek.

#### Domein Mens en Maatschappij

##### Executieve functies

Executieve functies, zoals plannen en organiseren worden structureel geïntegreerd in het lesprogramma.

##### Burgerschap

Het burgerschapsonderwijs bieden we op IKC De Waterlelie wordt geïntegreerd aan, binnen de wereldoriëntatievakken en de sociale vaardigheidslessen van de KiVa-methode.

De leerlingen leren binnen deze vakken over democratie, politieke besluitvorming, mensenrechten en over omgaan met maatschappelijke diversiteit.

Het thema diversiteit werken we de komende vier jaren nader uit tijdens de projectweken Gezonde school in het kader van 'Welbevinden'.

IKC De Waterlelie heeft ook een actieve leerlingenraad waar burgerschap aan de orde komt. De leerlingenraad wisselt dankzij verkiezingen jaarlijks van samenstelling. De raad is een leerzame activiteit op het gebied van burgerschap. We betrekken de leerlingenraad bij beleidsontwikkeling en komende periode wordt de leerlingenraad onder andere betrokken bij de keuze van een nieuwe methode voor taal en lezen en de evaluatie van de veiligheidsenquête.

#### Domein Natuur en Technologie

Tijdens teambijeenkomsten delen de techniekexpert en de ICT'ers hun kennis met als doel de lessencyclus natuur en technologie verder te verrijken.

#### Domein Cultuur

De atelierpedagoog voert een lessencyclus in voor alle groepen, zodat de leerlingen hun creativiteit ontwikkelen. De groepsleerkrachten worden zo geïnspireerd om met de opgedane kennis de creatieve ontwikkeling van de leerlingen te blijven stimuleren.

Het activiteitenplan van het Gezonde Schoolproject wordt uitgebreid met nieuwe culturele activiteiten binnen de thema's sport en beweging, voeding en welbevinden

Overzicht eigen ambities en aspecten onderwijskundig beleid school specifiek:

Onderdeel	Ambitie
Taal	<ul style="list-style-type: none"><li>- We stimuleren leesplezier volgens interventies leesplan (zie bijlage 4</li><li>- We actualiseren het technisch leesonderwijs door ons te oriënteren op een nieuwe methode technisch lezen.</li><li>- We evalueren en actualiseren ons taalonderwijs en implementeren een nieuwe methode.</li></ul>
Rekenen	<ul style="list-style-type: none"><li>- De rekenspecialisten voltooien hun opleiding.</li><li>- We implementeren schoolbreed een remediëringmethode.</li><li>- We digitaliseren de verwerkingsopdrachten (en eventueel toetsing) van de groepen 5 t/m 8.</li></ul>

Kleuteronderwijs	<ul style="list-style-type: none"> <li>- We actualiseren het lesaanbod voor rekenen, taal en schrijven.</li> <li>- We voeren de methode 'Kleuteruniversiteit' in.</li> <li>- We implementeren de methode 'Krullenbol' voor het schrijfonderwijs.</li> <li>- We kiezen een nieuw observatiemethode.</li> </ul>
Mens en maatschappij	<ul style="list-style-type: none"> <li>- We intensiveren groepsdoorbrekend werken in het kader van leren samenwerken.</li> <li>- We hebben aandacht voor de executieve functies in alle groepen.</li> <li>- We borgen het jaarlijks werken met een schoolbreed vakoverstijgend project.</li> <li>- We voeren coachgesprekken met de leerlingen om eigenaarschap te vergroten.</li> <li>- We vergroten de ouderbetrokkenheid met behulp van het samenwerkingsmodel.</li> </ul>
Natuur en technologie	<ul style="list-style-type: none"> <li>- Techniektorens zetten we structureel in.</li> <li>- De techniekexpert deelt de kennis met het team ter verdieping van de leerlijn.</li> <li>- We leren de leerlingen zorg te dragen voor de leefomgeving en het milieu en vergroten hun kennis van natuurzaken.</li> </ul>
Cultuur	<ul style="list-style-type: none"> <li>- We verdiepen en verbreden de naschoolse kunstworkshops</li> <li>- We implementeren tevens kunstworkshops in ons curriculum</li> </ul>

## 8. Personeelsbeleid

### 8.1 OPOZ-kader: iedere dag een beetje beter

OPOZ is een professionele organisatie waarin de overtuiging heerst dat we het 'iedere dag een beetje beter' doen. Dit vraagt om een sterk reflecterend vermogen, ontwikkelingsgericht denken en een feedbackcultuur.

#### Kennis delen

Binnen onze ontwikkelingsgerichte cultuur voeren we professionele dialogen. We kennen elkaars sterke en minder sterke punten. We maken gebruik van elkaars talenten, kennis en expertise. Samen maken we elkaar sterker.

#### Lerende houding

We tonen een lerende houding, waarbij we openstaan om te leren van kinderen, ouders, professionals en van elkaar. We nemen onze eigen patronen, overtuigingen en gedrag onder de loep en komen zo tot blijvende groei en wederzijds vertrouwen. Dankzij onze lerende houding verbeteren we onze onderwijskwaliteit continu.

#### Feedback

We werken in een organisatie waarin collega's zich veilig en vertrouwd voelen. We missen geen kansen om elkaar doelgericht positieve feedback te geven. Zo versterken we successen en omschrijven we gewenst gedrag. Dit is onmisbaar in een leer- en groeiproces.

#### Rekenschap en verantwoording

We zijn als organisatie en als professionals aanspreekbaar op resultaten en leggen hierover verantwoording af. We ervaren eigenaarschap en zijn dagelijks met elkaar in gesprek over de

kwaliteit van ons onderwijs en de gewenste resultaten. We zijn ambitieus en moedigen elkaar en de kinderen aan om uitdagingen aan te gaan. Fouten maken mag en we geven niet op als iets tegenzit.

#### Veiligheid

Binnen onze professionele cultuur heeft iedereen binnen de organisatie een rol in het creëren van veiligheid om gezamenlijk te kunnen leren en ontwikkelen.

OPOZ kent een functiebouwhuis voor zijn personeelsleden.

#### 8.2 Personeelsbeleid: schoolspecifiek

Alle personeelsleden van IKC De Waterlelie houden een eigen vakbekwaamheidsdossier bij. In dit dossier houden zij een actueel Persoonlijk Ontwikkelplan bij waarin zij hun eigen korte- en langetermijndoelen formuleren. Naast persoonlijke doelen stellen we hier ook doelen voor de schoolontwikkeling.

Voor de schoolontwikkeling ligt onze focus op de ontwikkeling van de professionele cultuur, het vergroten van eigenaarschap en didactisch handelen. Bij didactisch handelen zijn klassenmanagement, differentiatie, tussendoelen formuleren, feedback geven, leren zichtbaar maken, bewegend leren en het gebruik van executieve functies onze actuele ontwikkelpunten.

Onderdeel	Ambitie
Competentie-ontwikkeling	<p>Binnen het IKC zijn opgeleide specialisten werkzaam:</p> <ul style="list-style-type: none"> <li>- Rekenspecialisten voltooien hun opleiding;</li> <li>- Er wordt een tweede IB specialist betrokken/opgeleid;</li> <li>- Er wordt een tweede ICT specialist betrokken/ geschoold, zodat de ICT-kennis van het team toeneemt;</li> <li>- Binnen de school heeft minstens één leerkracht een specialisatie HB afgerond. Scholing hoogbegaafdheid maakt structureel deel uit van het professionaliseringsplan.</li> <li>- De specialisten delen hun kennis en sturen de verschillende leerteams aan.</li> <li>- Het schoolteam is bekend met het onderwijsresultatenmodel en kan er passende ambities bij formuleren.</li> <li>- Het schoolteam is bekend met executive functies en de wijze waarop ze deze binnen het curriculum dienen aan te bieden.</li> <li>- Het schoolteam heeft kennis genomen van het vernieuwde Gezonde school activiteitenplan op het gebied van voeding, sport en bewegen en welbevinden</li> <li>- Binnen het IKC is sprake van gezonde werkdruk. Alle personeelsleden nemen de verantwoordelijkheid om dit zowel voor zichzelf als voor collega's te handhaven.</li> <li>- Alle personeelsleden maken een persoonlijke en professionele ontwikkeling door richting een sterk reflecterend vermogen, ontwikkelingsgericht denken en een feedbackcultuur.</li> <li>- Het team is bekend met het functiebouwhuis en de eigen functieomschrijving. Ieder heeft een eigen POP met als doel groei van de persoonlijke professionele ontwikkeling in relatie tot de schoolontwikkeling.</li> </ul>

	<ul style="list-style-type: none"> <li>- Adjunct schoolleidersopleiding</li> </ul>
Nieuwe leraren	<ul style="list-style-type: none"> <li>- Nieuwe leerkrachten volgen de KiVa-starttraining, zodat de school voldoet aan de certificeringsvoorwaarden van KiVa.</li> <li>- De schoolcoach coacht nieuwe collega's.</li> <li>- De directie houdt in het eerste jaar drie formele gesprekken.</li> </ul>

## 9. Communicatie en PR

### 9.1 OPOZ kader Profilerings: heldere communicatie en sterke merken

OPOZ profileert zich de komende jaren als een organisatie die zorgt voor een brede en optimale ontwikkeling van kinderen. Wij zien niet alleen de leerling, maar het hele kind. Vanuit onze openbare waarden en onze ambities maken we ons sterk voor gelijke kansen voor ieder kind.

#### Samen in ontwikkeling

Onze scholen staan sterker als ze actief verbonden zijn. Door goede samenwerking leren we elkaar beter kennen. De komende jaren zetten we hierop in door breed met elkaar in gesprek te gaan en gebruik te maken van elkaars kennis, expertise en ervaringen. 'Samen in ontwikkeling' is daarbij ons motto

#### Vanuit diversiteit

Onze scholen en ons onderwijs moeten aantrekkelijk zijn voor ouders, kinderen én personeel. Wij kiezen bewust voor een diversiteit aan onderwijsconcepten en willen die verder versterken. Initiatieven en ontwikkelingen om ons onderwijs elke dag iets beter te maken, delen we en maken we zichtbaar naar buiten.

#### Open en persoonlijk

Onze communicatie is open en persoonlijk. We zijn (gepast) trots op behaalde stappen en successen. Ons algemene doel is dat ouders en kinderen kiezen voor de school die echt bij hen past, en dat onze medewerkers zich gezien voelen en graag bij onze stichting willen werken.

### 9.2 Profilerings Schoolspectief

Onderdeel	Ambitie
Profilerings	<ul style="list-style-type: none"> <li>- Het IKC stemt het opvang- en onderwijsaanbod nog beter af op de vraag in de wijk.</li> <li>- We bieden een afgestemd aanbod: Het Speelhuis past zijn profilerings aan en breidt zijn aanbod uit met een aanbod voor pientere peuters.</li> <li>- We verbreden ons aanbod met een Kidsclub.</li> <li>- We profileren ons in de media en delen onze activiteiten nadrukkelijk met ouders.</li> </ul>
Communicatie	<ul style="list-style-type: none"> <li>- We implementeren een verbeterde versie van de ouderapp.</li> <li>- We informeren ouders over actuele activiteiten.</li> <li>- We delen een overzichtelijk activiteitenjaaroverzicht met ouders.</li> <li>- Het rapport geeft nog beter weer waar de leerlingen staan in hun</li> </ul>

	<p>ontwikkeling.</p> <ul style="list-style-type: none"> <li>- Het IKC gaat proactief contact met ouders aan op alle niveaus (leerling, groeps-en schoolniveau).</li> </ul>
--	----------------------------------------------------------------------------------------------------------------------------------------------------------------------------

## 10. Partners van de school

### 10.1 OPOZ kader: aantrekkelijk partnerschap

#### Samen in ontwikkeling

Binnen OPOZ leren we van en met elkaar: dat geldt voor de kinderen en voor ons als professionals. Ontwikkelen en leren zien we als een dagelijkse bezigheid voor iedereen.

#### Doorlopende ontwikkelingslijnen

Een vroege start biedt de beste basis! We werken op onze scholen aan een stevige verbinding met de kinderopvang en versterken zo de voorschoolse ontwikkeling van de kinderen. Samen met de kinderopvang en het voortgezet onderwijs werken we aan doorlopende ontwikkelingslijnen.

#### Gelijke kansen

Onze leerlingen leren de hele dag door, in en buiten school. Met onze maatschappelijke partners werken we aan uiteenlopende (brede-school)activiteiten en voorzieningen. Zo dragen we bij aan de brede ontwikkeling van kinderen.

#### Ouders

OPOZ-scholen staan open voor iedereen. Wij hebben aandacht voor elk kind en voor elke ouder en wij benaderen hen met vertrouwen. Ouders zijn nauw betrokken bij onze scholen, ons onderwijs en bij het leerproces van hun kind(eren).

#### Duurzame partnerschappen

Met onze maatschappelijke partners zoeken we continu de verbinding en investeren we in duurzame en langdurige samenwerkingen. We kijken over de schutting van het onderwijs heen, durven te experimenteren, los te laten, fouten te maken en verschillen te overbruggen.

### 10.2 Partners: schoolspecifiek

Onze school onderhoudt systematisch en gereguleerd contact met:

- ouders, leerlingen
- Kern kinderopvang
- andere OPOZ-scholen
- scholen voor voortgezet onderwijs
- Gezonde school-partners (o.a. GGD, Voedingscentrum, Hartstichting)
- Het Samenwerkingsverband
- de gemeente

- sportverenigingen
- de wijkbewoners en wijkagent
- opleidingsscholen van onze stagiaires (MBO en HBO)
- de Onderwijsinspectie.

### Sponsoring

IKC De waterlelie maakt gebruik van sponsoring ten behoeve van schoolactiviteiten en of het steunen van goede doelen. Bij gebruikmaking van sponsoring nemen wij het sponsorbeleid in acht. OPOZ heeft een sponsorregeling waarin is geregeld binnen welke grenzen de school gebruik mag maken van sponsoring om gelden te verwerven ten behoeve van het onderwijs op de school. Deze regeling is met instemming van de gemeenschappelijke medezeggenschapsraad (GMR) vastgesteld.

### Overzicht eigen ambities en school specifieke aspecten

Onderdeel	Ambitie
Kinderopvang	<ul style="list-style-type: none"> <li>- We bieden een doorgaande lijn van 0 tot 13 jaar. Binnen deze doorgaande lijn versterken we samenwerking tussen pedagogisch medewerkers en leerkrachten uit de onderbouw.</li> <li>- Het Speelhuis van ons IKC heeft een aanbod voor pientere peuters.</li> </ul>
Gezonde school	<ul style="list-style-type: none"> <li>- We onderhouden de contacten met alle voor ons relevante partijen.</li> </ul>
Opleidings-scholen	<ul style="list-style-type: none"> <li>- We houden nauwe contacten in stand.</li> <li>- We zorgen voor een rijke leeromgeving voor studenten.</li> </ul>
VO-scholen	<ul style="list-style-type: none"> <li>- We onderhouden de contacten met de VO-scholen en blijven zo op de hoogte van de nieuwste ontwikkelingen binnen het VO. We zorgen voor een warme overdracht.</li> </ul>
Verenigingen en sportscholen	<ul style="list-style-type: none"> <li>- We werken aan verdieping van de samenwerking met cultuur- en sportorganisaties. Het IKC biedt zo een gevarieerd programma van naschoolse activiteiten in samenwerking met verenigingen en sportscholen uit de buurt.</li> </ul>
Kinderboerderij Balijhoeve	<ul style="list-style-type: none"> <li>- Er vindt een structurele samenwerking plaats met de kinderboerderij in de wijk</li> </ul>
Buurt	<ul style="list-style-type: none"> <li>- Samen met de buurtbewoners onderhouden we het adoptiegroen</li> </ul>

## 11. Verantwoording

Voor de totstandkoming van dit schoolplan hebben we gebruik gemaakt van verschillende documenten. Het overkoepelende OPOZ Koersplan vormt het kader voor het onderliggende schoolplan.

Daarnaast is er een aantal op OPOZ-niveau vastgestelde beleidsdocumenten gebruikt en verschillende schooldocumenten, zoals het schoolplan, de jaarplannen, de schoolgids, het schoolondersteuningsplan, het meest recente inspectierapport, ouder- en leerlingtevredenheidsonderzoeken en zelfevaluaties.

## 12. Meerjarenplanning

20-21	21-22	22-23	23-24
- Introductie toepassen Executieve functies	Doorgaande lijn vaststellen en implementeren executive functies	Evalueren en bijstellen doorgaande lijn executieve functies	Borgen leerlijn executieve functies
- Introductie en Training resultatenmodel	Implementeren resultatenmodel bij rekenen	Implementeren resultatenmodel taal	Evalueren en borgen gebruik resultatenmodel
- Introductie leren zichtbaar maken	Visie en beleid op leren zichtbaar maken ontwikkelen	Implementeren beleid leren zichtbaar maken	Evalueren en bijstellen beleid leren zichtbaar maken
- Oriëntatie taalmethode	Implementeren nieuwe methode taalonderwijs	Evalueren en borgen gebruik taalmethode	
- Oriëntatie/keuze leesmethode	Implementeren nieuwe methode technisch leesonderwijs	Evalueren en borgen gebruik leesmethode	
- HB beleid actualiseren, PVA opstellen en scholing HB	Scholing personeel op het gebied van HB onderwijs, plan van aanpak/leerlijn implementeren	Plan van aanpak/leerlijn evalueren en bijstellen	Borgen leerlijn HB
- Gebruik Chromebooks implementeren	Gebruik chrome books evalueren en uitbreiden voor het vak rekenen en google classroom	Gebruik chromebooks voor verwerking rekenonderwijs en google classroom evalueren en uitbreiden	Gebruik Chromebooks evalueren, bijstellen en borgen
	Ouderbetrokkenheid evalueren en pva opstellen	Interventies ter bevordering van samenwerkingsmodel uitvoeren	Evalueren en bijstellen samenwerkingsmodel ouderbetrokkenheid
-	Tussenevaluaties, feedback en reflectie in de lessen evalueren	Tussenevaluaties, feedback en reflectie in de lessen uitdiepen	Tussenevaluaties, feedback en reflectie in de lessen borgen
- Kunstworkshops /expressieve lessen introduceren in lesprogramma	Kunstworkshops/expressieve lessen evalueren en desgewenst uitbreiden		

- Techniekcyclus uitbreiden	Techniekcyclus evalueren en bijstellen		
- Beleid Digitaal onderwijs opstellen	Leerlijn digitaal onderwijs implementeren en evalueren	Leerlijn digitaal onderwijs actualiseren en borgen	
- Profilering IKC uitbreiden met aanbod pientere peuters en kidsclub	Aanbod pientere peuters uitbreiden	Doorgaande lijn beleid pientere peuter in HB beleid	Doorgaande lijn evalueren
- POP actualiseren gericht op professionele cultuur en aanbevelingen plan gezonde werkdruk	POP actualiseren met aandacht voor actiepunten professionele cultuur en didactisch handelen mbt executieve functies	POP actualiseren met aandacht voor actiepunten professionele cultuur en didactisch handelen HB onderwijs	POP actualiseren met aandacht voor actiepunten professionele cultuur en didactisch handelen leren zichtbaar maken
- Professionele cultuur verhogen feedback vaardigheden	Professionele cultuur verhogen feedback vaardigheden evalueren en verdiepen		
- Beleid formuleren ten aanzien van het voeren van coachgesprekken (uitbreiden gesprekkencyclus) met als doel het vergroten van de autonomie	Implementeren van een coachgesprek binnen de gesprekkencyclus	Evalueren van de coachgesprekken en implementeren van een tweede coachgesprek binnen de gesprekkencyclus	Evalueren van de coachgesprekken en implementeren van een derde coachgesprek binnen de gesprekkencyclus
- De techniekwerkgroep pakt besproken ideeën van vorig schooljaar verder op: elkaar enthousiasmeren door procesfoto's en producten tentoon te stellen.	Delen van kennis en ideeën m.b.t de technieklessen		





**IKC DE WATERLELIE**  
KERN KINDEROPVANG | OPENBAAR PRIMAIR ONDERWIJS ZOETERMEER

# Gedragsprotocol





## Voorwoord

Sinds 1 augustus 2015 gelden in de onderwijswetten regels waar uit voortkomt dat scholen moeten zorgen voor een veilige omgeving, waarin de leerlingen zich kunnen ontwikkelen en waarin pesten wordt tegengegaan. Er zijn een aantal verwachtingen ten aanzien van scholen:

- Scholen moeten een sociaal veiligheidsbeleid voeren
- Er moet een vast aanspreekpunt zijn voor de ouders en leerlingen. Deze persoon moet tevens het beleid tegen pesten coördineren.
- De sociale veiligheid van de leerlingen moet gemonitord worden. Het moet een representatief en actueel beeld geven van het klimaat in de klas en het welbevinden van individuele leerlingen.

Het is dus verplicht om een actief veiligheidsbeleid te voeren waarin pesten tegen wordt gegaan en waarin leerlingen een veilig klimaat geboden wordt. Het is voor scholen echter niet wettelijk verplicht om een anti-pestprotocol te ontwikkelen. Met behulp van een anti-pestprotocol laat de school wel zien hier gericht mee bezig te zijn. Met het anti-pestprotocol kan school zich verantwoorden naar de interne en externe partijen van de school. Ouders kunnen kennis nemen van het protocol en kunnen hier, in de thuisomgeving van de leerlingen, op sturen. De positieve gevolgen komen vaak tot uiting in de klas.

## Inleiding

In de inleiding van het gedragsprotocol komen de volgende onderwerpen aanbod: het doel van een gedragspestprotocol, de regels van onze school, gebruikte methodes voor de sociaal-emotionele ontwikkeling en het leerlingvolgsysteem. De missie en visie van de school vormen de basis van het gedragsprotocol.

### 1.1 Het doel van het gedragsprotocol

Er zijn verschillende visies ten aanzien van het belang van een gedragsprotocol. De visie van IKC De Waterlelie over het belang hiervan wordt in deze paragraaf verwoord.

IKC De Waterlelie is een gezonde school. We vinden het belangrijk dat onze leerlingen Gezond en fit zijn en zowel lichamelijk als geestelijk lekker in hun vel zitten. Dit zijn immers voorwaarden om goed te kunnen leren en je goed te kunnen ontwikkelen. Het is belangrijk dat onze leerlingen zich veilig voelen op school. Een goed pedagogisch klimaat is van essentieel belang om het gevoel van veiligheid te kunnen waarborgen. Aan het eind van de basisschoolperiode beschikken onze leerlingen over voldoende sociale vaardigheden die nodig zijn voor een goede aansluiting op het voortgezet onderwijs.

Ons schoolteam en onze leerlingen:

Gaan respectvol met elkaar om.

Houden zich aan de schoolregels.

Stellen zich behulpzaam op.

Tonen interesse voor elkaar.

Op IKC De Waterlelie staat ouderbetrokkenheid hoog in het vaandel, omdat wij ervan overtuigd zijn dat we middels een hechte samenwerking de kinderen optimaal kunnen begeleiden.

Het is daarom van belang dat ook ouders geïnformeerd worden over en zich houden aan het gedragsprotocol.

### 1.2 Regels op IKC De Waterlelie

IKC De Waterlelie hanteert de volgende gedragsregels:

- We groeten elkaar
- We zeggen "Dankjewel" en "Alsjeblieft"
- We luisteren naar alle juffen en meesters van het IKC (opvang en onderwijs)
- We doen aardig tegen elkaar en houden ons aan de afspraken
- In de gangen lopen we en zijn we rustig
- We praten een ruzie uit
- We willen dat pesten stopt
- We helpen elkaar
- We troosten elkaar bij pijn of verdriet
- We mogen allemaal anders zijn

### 1.3 Methode(s) voor de sociaal-emotionele ontwikkeling

In deze paragraaf worden de door IKC De Waterlelie gebruikte methodes beschreven.

Voor de sociaal-emotionele ontwikkeling hanteren wij voor groep 1-2 de methode Goed Gedaan en Rik de pauw van KiVa. Voor de groepen 3 tot en met 8 hanteren wij de KiVa methode. KiVa is gericht op positieve groepsvorming en het verbeteren van de sociale veiligheid. Daarnaast heeft KiVa een curatieve aanpak, die ingezet wordt wanneer er sprake is van aanhoudend pestgedrag. Deze aanpak wordt beschreven in hoofdstuk 3.2 op bladzijde 8.

#### 1.4 Leerlingvolgsysteem

In deze paragraaf wordt het door IKC De Waterlelie gebruikte leerlingvolgsystemen beschreven. IKC De Waterlelie gebruikt hiervoor SCOL en KiVa. SCOL maakt gebruik van observatielijsten die door de leerkrachten twee maal per jaar worden ingevuld en dien als signalering van gedrags- en pestproblematiek. Er kunnen analyses op school-, groeps- en individueel niveau worden gemaakt. Tijdens groepsleerlingbesprekingen worden de resultaten door de intern begeleider en de groepsleerkracht besproken.

De kinderen van groep 5 tot en met 8 vullen de KiVa-observatielijsten in. Twee keer per schooljaar is er een meting. Wij ontvangen van KiVa de rapporten en sociogrammen die een beeld geven van het klimaat in de groepen. Zo krijgt de school zicht op de sociale veiligheid en de voortgang van de leerlingen op het gebied van de sociaal-emotionele ontwikkelingen. Ook deze resultaten worden tijdens groepsleerlingbesprekingen door de intern begeleider en de groepsleerkracht besproken. Op basis van deze informatie ondernemen wij, mocht het nodig zijn, gerichte acties om te zorgen voor een fijnere sfeer in de klas.

## 2. Pesten

Wanneer basisschoolleerlingen worden gepest is dit een probleem dat het welzijn en de ontwikkeling van kinderen ernstig bedreigt. Kinderen horen zich veilig en geborgen te voelen op school. Alleen dan kunnen ze zich in alle vertrouwen ontwikkelen. Wij willen dan ook een sociaalpedagogisch klimaat creëren waarin ieder kind zich ondersteund, betrokken, veilig en geaccepteerd voelt.

Om pestgedrag te kunnen signaleren moet eerst wel duidelijk zijn wat pesten precies is, wat het verschil tussen plagen en pesten is en welke rollen er onderscheiden worden bij pesten. Deze begrippen worden in dit hoofdstuk afgebakend.

### 2.1 Wat is pesten?

In deze paragraaf wordt het begrip 'Pesten' beschreven. IKC De Waterlelie hanteert de volgende beschrijving:

*Pesten is het herhaaldelijk en opzettelijk kwetsen van iemand die zich niet goed kan verdedigen. Met **herhaaldelijk** wordt bedoeld dat het kind steeds het mikpunt van gemene en kwetsende opmerkingen of handelingen is. **Opzettelijk** betekent dat iemand bewust verdriet is aangedaan. Naast deze kenmerken is er bij pesten sprake van een **machtsverschil**. Slachtoffers zijn minder sterk dan pesters en kunnen zich dus niet goed verdedigen.*

### 2.2 Wat is het verschil tussen plagen en pesten?

Het verschil tussen pesten en plagen is soms erg moeilijk aan te geven. IKC De Waterlelie onderscheidt een aantal factoren die plagen van pesten onderscheiden.

1. Pesten gebeurt met opzet, plagen niet;
2. Pesten gebeurt telkens opnieuw tegen dezelfde persoon, plagen gebeurt af en toe en tussen verschillende personen;
3. Bij pesten is er sprake van machtsongelijkheid, bij plagen zijn kinderen ongeveer even sterk.

Bij plagen is het dus niet de bedoeling om iemand bewust te kwetsen. Bij plagen blijft de verstandhouding en het onderlinge respect tussen kinderen behouden.

### 2.3 Vormen van pesten

Er zijn verschillende vormen van pesten. Hieronder volgt een overzicht van deze verschillende vormen van pesten:

- Fysiek: slaan, duwen, schoppen
- Materieel: het kapot maken of afpakken van iemands eigendommen
- Verbaal: uitschelden, steeds opnieuw vervelende opmerkingen maken
- Relatieveel: buitensluiten, leugens of geruchten verspreiden

### 2.4 Welke rollen worden er onderscheiden bij pesten?

Uit onderzoek blijkt dat elk kind in de klas een rol heeft bij pesten. Het is daarom erg belangrijk om de verschillende rollen te onderscheiden. In deze paragraaf worden de verschillende rollen beschreven. IKC De Waterlelie hanteert de volgende indeling

- Pester: initiatiefnemer van het pesten;
- Assistent: doet actief mee met de pester, maar speelt geen hoofdrol in het pesten;

- Versterker: doet niet direct mee met het pesten, maar geeft de pester positieve feedback door toe te kijken of te lachen om het pesten;
- Slachtoffer: het gepeste kind;
- Verdediger: steunt en komt op voor het slachtoffer;
- Buitenstaander: weet van het pesten af, maar grijpt niet in.

## 2.5 Wat zijn signalen voor een peestsituatie?

In deze paragraaf worden de signalen beschreven die erop kunnen wijzen dat een kind pest of gepest wordt. Het is niet gemakkelijk om pesten te signaleren. Onderstaande signalen kunnen erop duiden dat een kind pest of gepest wordt, maar dat hoeft niet. Wat belangrijk is, is dat het gaat om een verandering in het gedrag van het kind.

Het is voor ouders erg belangrijk kennis te nemen van onderstaande signalen. Veel signalen zijn namelijk met name in de thuissituatie zichtbaar.

Voorbeeld:

*Signalen die erop kunnen wijzen dat een (uw) kind gepest wordt:*

- *Het kind is bang om naar school te gaan of wijkt af van de normale (fiets)route;*
- *Het kind vraagt steeds of het met de auto naar school gebracht kan worden;*
- *Het kind wil om onduidelijke redenen thuis blijven;*
- *Het kind klaagt (vaak) 's ochtends, wanneer hij of zij naar school moet, dat hij of zij ziek is;*
- *Het kind komt thuis van school met vieze of kapotte kleren of rugzak;*
- *Het kind raakt steeds spullen kwijt;*
- *Het kind raakt vaak zakgeld kwijt, vraagt vaak om geld of steelt het (om aan de pester te geven);*
- *Het kind trekt zich terug, is stil en lijkt zijn of haar zelfvertrouwen kwijt te zijn;*
- *Het kind is angstig en gespannen;*
- *Het kind is zijn of haar eetlust kwijt en zegt dat het eten niet smaakt;*
- *Het kind heeft nachtmerries of huilt zichzelf in slaap;*
- *Het kind heeft onverklaarbare blauwe plekken of verwondingen;*
- *Het kind is chagrijnig, snel boos of lastig;*
- *Het kind is vaak alleen en brengt geen vriendjes meer mee naar huis;*
- *Het kind weigert te vertellen wat er aan de hand is of geeft ongeloofwaardige verklaringen voor zijn of haar gedragsverandering.*

*Signalen die erop kunnen wijzen dat een (uw) kind pest:*

- *Het kind doet op een overdreven manier stoer;*
- *Het kind is tegendraads en opstandig;*
- *Het kind kan zich niet inleven in de gevoelens van een ander;*
- *Het kind roddelt of verspreid vervelende geruchten;*
- *Het kind is agressief;*
- *Het kind heeft slechte schoolprestaties.*

## 2.6. Pesten en social media

In deze paragraaf wordt het protocol omtrent social media beschreven. Social media wordt helaas soms als middel gebruikt om te pesten. Het is niet gemakkelijk om pesten via social media te signaleren.

IKC De Waterlelie gebruikt verschillende vormen van Social media. Zo heeft de school bijvoorbeeld een Facebookpagina, een website en iedere groep maakt gebruik van Klasbord. Van belang is niet alleen aandacht te besteden aan de vele leuke mogelijkheden van Social media, maar ook de bewust te zijn van de nadelen.

IKC De Waterlelie gaat zorgvuldig om met het plaatsen van informatie en foto's op Social media en we vragen onze leerlingen en ouders daar een bijdrage aan te leveren, bijvoorbeeld door niet zonder toestemming van ouders foto's te delen van andere kinderen. Tevens vinden wij het van belang dat de reguliere fatsoensnormen in acht worden genomen.

Tijdens de KiVa lessen besteden we aandacht aan:

- Media wijsheid.
- Pesten via Social media.

Op IKC De Waterlelie hanteren we met betrekking tot mobiele telefoons de volgende schoolregels;

- De mobiel wordt bewaard in de tas van de leerling.
- Onder schooltijd wordt de mobiel niet gebruikt.
- De mobiel staat onder schooltijd uit.



### 3. Aanpak

IKC De Waterlelie hanteert zowel een preventieve als een curatieve aanpak om pesten tegen te gaan. In dit hoofdstuk komen deze onderwerpen aanbod. Er wordt aandacht besteed aan de manier waarop de school pesten wil voorkomen en, mocht zich een pestincident voordoen, welke maatregelen de school neemt om een dergelijk incident op te lossen.

#### 3.1 Preventieve aanpak

In deze paragraaf staat de preventieve aanpak van IKC De Waterlelie centraal. Het gaat hierbij om de maatregelen die de school neemt om een positief pedagogisch klimaat te creëren waarin pesten niet thuishoort.

##### 3.1.1 KiVa-lessen

Eén van de preventieve maatregelen die IKC De Waterlelie heeft genomen is het gebruiken en gericht toepassen van het KiVa-programma. De manier waarop KiVa bijdraagt aan een positief pedagogisch klimaat wordt in deze sub-paragraaf beschreven.

*Iedere week wordt er, in elke groep, een les sociaal-emotionele ontwikkeling gegeven. Dit kan door middel van de methode Goed Gedaan in groep 1-2 of de preventieve aanpak van Rik de pauw of de KiVa lessen in groep 3 tot en met 8. Deze lessen zijn gericht op het preventief werken aan groepsvorming en het bieden van een veilige leeromgeving. De lessen zullen de ontwikkeling van sociale vaardigheden van kinderen stimuleren die ze nodig hebben om een groepsnorm tegen pesten te kunnen creëren. De lessen uit het KiVa-programma zijn verdeeld onder 10 thema's, zoals: gevoelens, iedereen is uniek en herken pesten. We laten tijdens elk schooljaar alle thema's terug komen, zodat alle onderwerpen die kunnen bijdragen aan een positief pedagogisch klimaat aan bod zijn gekomen.*

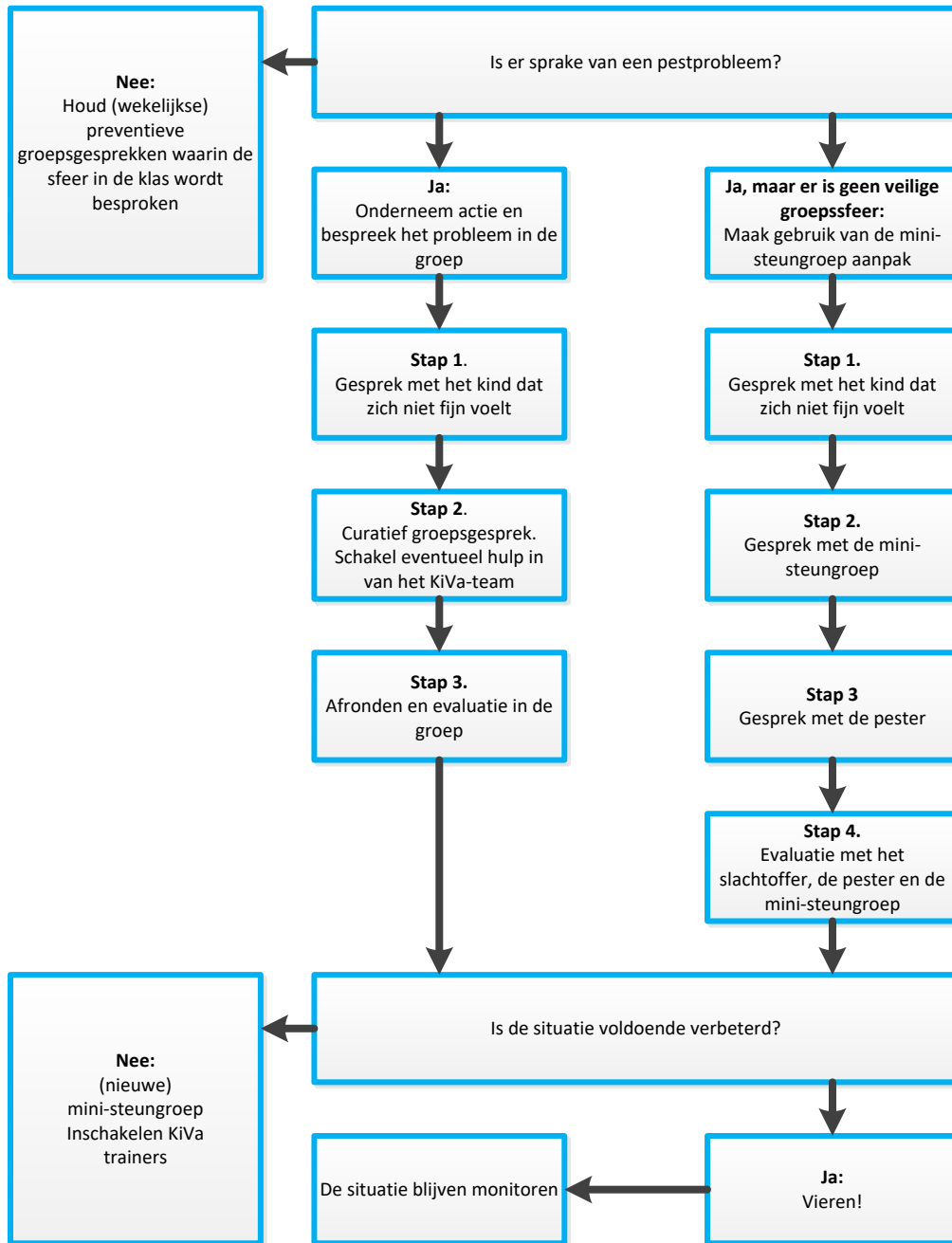
#### 3.2 Curatieve aanpak

In deze paragraaf staat de curatieve aanpak van IKC De Waterlelie centraal. Het gaat hierbij om de maatregelen die de school neemt om pestincidenten op te lossen en de rol die de ouders op dat moment spelen. IKC De Waterlelie heeft een KiVa-team aangesteld, bestaande uit Saskia Kotterer, Rolinda Vonk, Stephan van der Vlist en Jasmijn van den Bor. Zij zijn samen met de groepsleerkracht verantwoordelijk voor het onderzoeken en oplossen van de voorkomende gevallen van pesten (zie hoofdstuk 5.1 op bladzijde 14).

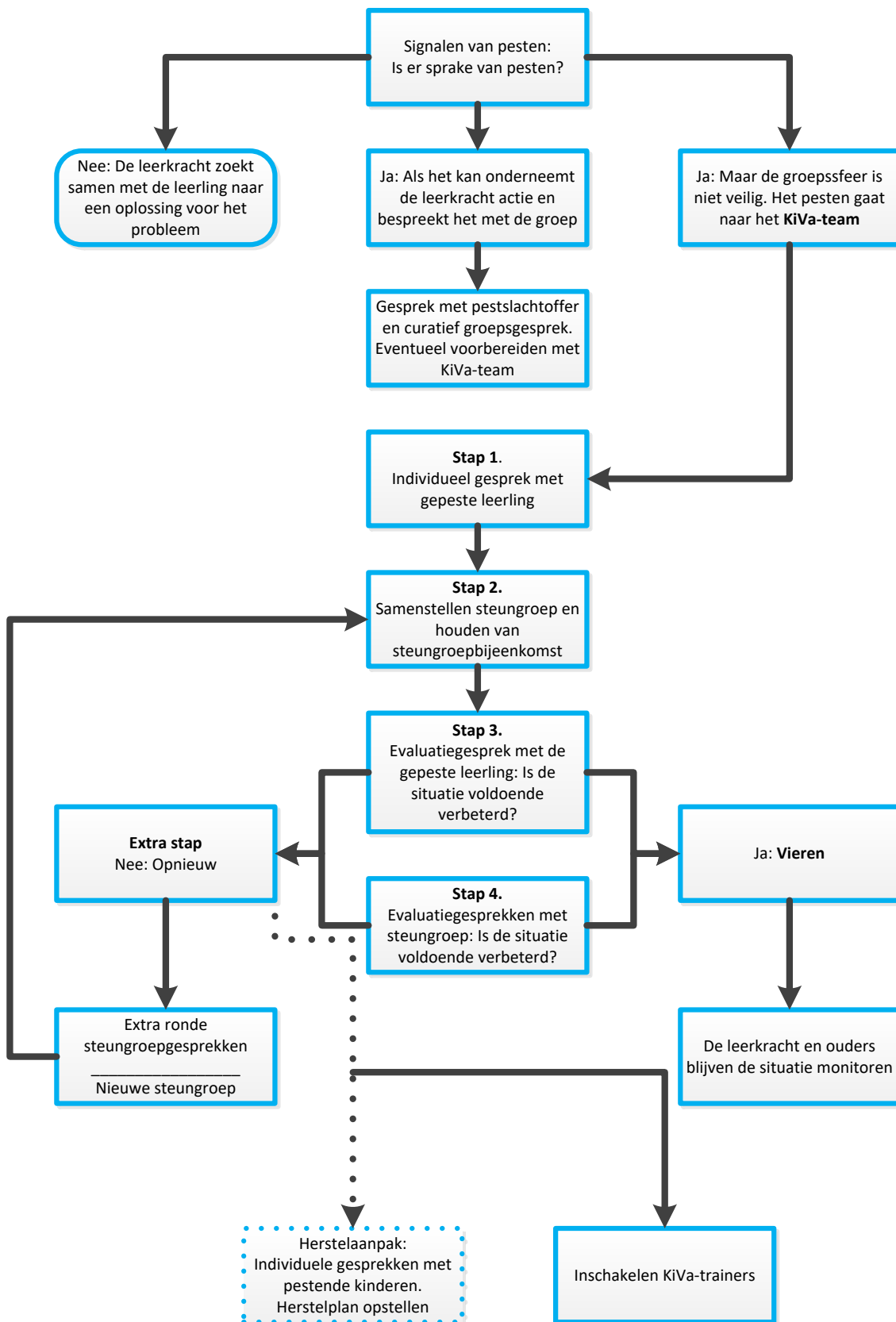
##### 3.2.1 Welke stappen worden er gezet als er gepest wordt?

In deze sub paragraaf worden de stappen beschreven die IKC De Waterlelie volgt vanaf het begin van het signaleren van pesten. De stappen zijn weergegeven in onderstaand schema. Er wordt onderscheid gemaakt tussen de onderbouw (groep 1 tot en met 4) en de bovenbouw (groep 5 tot en met 8).

*Curatieve aanpak onderbouw:*



Curatieve aanpak bovenbouw:



3.2.2 Inlichten ouders

De ouders van de leerlingen die betrokken zijn bij het pestincident worden ingelicht, zeker op het moment dat de school besluit de steungroep aanpak toe te passen.

### 3.2.3 Wat doet de school als de curatieve aanpak niet werkt?

Het kan voorkomen dat, ondanks dat de curatieve aanpak herhaaldelijk is toegepast, het pesten blijft bestaan. Mocht dit voorkomen, dan neemt IKC De Waterlelie de volgende stappen.

*Een individueel/collectief gesprek aangaan met de ouders van de betrokken leerlingen. Daarin wordt aangegeven:*

#### **We willen dat het pesten stopt!**

Wanneer blijkt dat de curatieve aanpak niet werkt, dan nemen wij nogmaals het gedrag van de pester onder de loep. Veelal is er meer aan de hand dan pesten alleen. Dit wordt besproken met het kind, de ouders, de leerkracht en de intern begeleider binnen de school, waarna er contact opgenomen kan worden met externe deskundigen.

## 4. Protocol schorsen en verwijderen

### 4.1 Inleiding

Binnen het Openbaar Primair Onderwijs Zoetermeer (OPOZ) wordt een protocol gehanteerd ten aanzien van “Schorsen en verwijderen van leerlingen 2004”, opnieuw vastgesteld in 2009. Het onderdeel “Schorsen als ordemaatregel” is hier buiten gelaten en dient school specifiek te worden vastgelegd.

### 4.2 Ordemaatregelen

Op IKC De Waterlelie moet iedereen zich veilig voelen. Helaas kunnen er zich omstandigheden voordoen waardoor dit gevoel van veiligheid door ontoelaatbaar gedrag van een leerling in gevaar komt.

Ten aanzien van schorsing is in de Wet op het Primair Onderwijs (WPO) niets geregeld.

Het doel van het schorsingsbeleid als ordemaatregel is er op gericht dat de school consistent kan werken aan de kwaliteit van het onderwijs ten behoeve van alle leerlingen van de school.

Er zijn meerdere ordemaatregelen te onderscheiden:

- mondelinge opmerking
- schriftelijke opmerking in schoolagenda of in heen-en-weer-schrift met ondertekening door ouders/verzorgers (met ouders worden ook verzorgers verstaan)
- een extra taak ondertekend door de ouders
- een gesprek tussen groepsleerkracht en ouders eventueel met de leerling erbij
- een gesprek met de directeur of waarnemend directeur met de leerling
- een gesprek met de directeur of waarnemend directeur met de ouders en eventueel de leerling erbij
- afzondering van de klas voor een af te spreken periode (één of meer dagen) onder verantwoordelijkheid van een ander personeelslid
- strafwerk maken (korte tijdelijke maatregel) in de klas of onder de verantwoordelijkheid van een ander personeelslid
- time out buiten de klas onder verantwoordelijkheid van een ander personeelslid
- Indien genoemde maatregelen geen effect sorteren, kan worden overgegaan op een handelingsplan met meer bindende gedragsregels, waarbij te denken valt aan een “contract” ondertekend door ouders en leerling en betrokken teamlid (-leden). Zie bijlage 1.

### 4.3. Uitgangspunten

Na genomen ordemaatregelen kan de keuze tot schorsing als tijdelijke ordemaatregel aan de orde komen. Er is in dit geval sprake van voldoende dossieropbouw. Hiernaast is het mogelijk om tot onmiddellijke uitvoering van deze ordemaatregel over te gaan als dit door directie noodzakelijk wordt geacht, maar nadat dit is besproken met het College van Bestuur (CvB).

Schorsen is mogelijk als een ordemaatregel en is dan tijdelijk van aard. Het is aan de orde bij ernstig wangedrag, waarbij onmiddellijk moet worden opgetreden om orde, rust en veiligheid te kunnen herstellen/handhaven.

Schorsen betekent de toegang tot het gebouw en directe omgeving ontzeggen voor ten hoogste 5 schooldagen. Het schorsen van een leerling is een maatregel om duidelijk te maken aan de leerling en de ouders dat de grens van onaanvaardbaar gedrag is bereikt.

Als serieus wordt overwogen een leerling te gaan schorsen, worden ouders hiervan in kennis gesteld en ontvangen daarbij dit protocol.

#### 4.4. Gronden van schorsing

Gronden van schorsing kunnen ernstig wangedrag zijn van een leerling waarbij van een ernstige verstoring van de rust of veiligheid op school sprake is of waarbij het wangedrag een mishandeling tot gevolg heeft. Ook een verstoorde relatie tussen de school en leerling en/of ouders en een verstoring van het onderwijsleerproces is een grond voor schorsing.

##### **Richtlijnen bij schorsing als ordemaatregel:**

- De directeur kan in overleg met het College van Bestuur een leerling voor een bepaalde periode van 1 dagdeel tot ten hoogste 5 schooldagen schorsen.
- Na overleg met het College van Bestuur kan deze schorsing hooguit tweemaal worden verlengd.
- Schorsing vindt in principe plaats na overleg met leerling, ouders, groepsleerkracht.
- De directeur deelt het besluit tot schorsing als ordemaatregel schriftelijk mee aan de ouders. Hierin wordt gewezen op de bezwaarmogelijkheden.
- De directeur verzendt dit besluit aangetekend.
- In het besluit wordt vermeld:
  1. De redenen van schorsing
  2. De tijdsduur (aanvang en eind)
  3. Eventueel andere genomen maatregelen zoals huiswerk, afspraak voor gesprek op school of thuis.
- De school draagt zorg ( door bijvoorbeeld huiswerk) dat de leerling niet onnodig achterstand in de leerstof oploopt gedurende deze schorsingsperiode.
- Bij schorsing langer dan een dag: De directeur stelt inspectie en leerplichtambtenaar op de hoogte met opgave van redenen.
- Er vindt altijd eerst een gesprek plaats bij terugkeer van de leerling op school met de ouders en de leerling met de directeur.

##### **Protocol “Schorsen en verwijderen van leerlingen”:**

In geval bovenstaande niet ertoe leidt dat de betreffende leerling op de school gehandhaafd kan worden omdat genoemde maatregelen geen verbetering van de situatie geven, zal de mogelijkheid tot “Schorsen en verwijderen” aan de orde zijn. Zie hiervoor het genoemde protocol.

##### **Toelichtingen:**

1. Waar in dit protocol gesproken wordt over ouders, worden ook de wettelijke vertegenwoordigers bedoeld.
2. Waar in dit protocol gesproken wordt over directeur wordt bij diens afwezigheid ook waarnemend directeur bedoeld.
3. Waar in dit protocol wordt gesproken over handelingsplan en contract wordt verwezen naar de mogelijkheden leerlingen in te brengen in de Schoolzorgcommissie-Intern van de school al waar gezocht wordt naar alle mogelijke oplossingen van hulpverlening zowel intern als extern.
4. De bezwaarmogelijkheden geven de ouders de gelegenheid om hun bezwaren te uiten bij het College van Bestuur.
5. Bij de begeleiding van de leerlingen op IKC De Waterlelie behoort een digitaal zorgdossier. Hierin worden in het kader van dit protocol de verslagen van incidenten, gesprekken met ouders, genomen maatregelen enz. verzameld, zodat sprake is van een correcte dossieropbouw en dat kan dienen als onderbouwing van een te nemen ordemaatregel die leidt tot schorsing.

Vaststelling van dit protocol heeft plaatsgevonden in de vergadering van oktober 2010 van de medezeggenschapsraad van IKC De Waterlelie.

#### 5. Organisatie

Dit hoofdstuk heeft betrekking op de organisatie van IKC De Waterlelie. Er wordt een overzicht gegeven van de anti-pestcoördinatoren en de externe hulp die de school kan inschakelen. Daarnaast wordt een beschrijving gegeven van de (verplichte) scholing.

### 5.1 Contactpersonen

In deze paragraaf worden de anti-pestcoördinatoren beschreven en de instanties die ingeschakeld kunnen worden bij pestproblemen.

#### **Het KiVa-team**

*Zoals in de wet sociale veiligheid beschreven staat moeten de volgende taken bij ten minste één persoon belegd zijn: het anti-pestbeleid coördineren en fungeren als het aanspreekpunt in het kader van pesten. Bij IKC De Waterlelie zijn deze taken gelegd bij Saskia Kotterer.*

*IKC De Waterlelie heeft een KiVa-team aangesteld. Dit is een werkgroep, bestaande uit minstens drie medewerkers, die samen met de groepsleerkracht verantwoordelijk zijn voor het onderzoeken en oplossen van de voorkomende gevallen van pesten. Het KiVa-team is het aanspreekpunt voor leerkrachten, ouders en leerlingen. Daarnaast coördineren de leden van het team het beleid tegen pesten. Het KiVa-team bestaat uit de volgende leden:*

1. *Saskia Kotterer*
2. *Rolinda Vonk*
3. *Stephan van der Vlist*
4. *Jasmijn van den Bor*

#### **De KiVa-trainer**

*Wanneer het KiVa-team meerdere malen de steungroep aanpak heeft ingezet en het pestprobleem blijft bestaan, dan wordt er een externe hulp ingeschakeld, namelijk een KiVa-trainer. De KiVa-trainer biedt ondersteuning aan de school voor het oplossen van problemen met de pesters, de slachtoffers en/of de hele klas.*

### 5.2 Training

Deze paragraaf staat in het teken van de trainingen die de leerkrachten van IKC De Waterlelie volgen om nieuwe inzichten en vaardigheden op te doen.

*Alle leerkrachten die werkzaam zijn op onze school hebben dag één van de STARTtraining van KiVa gevolgd. Zij zijn hiermee bevoegd om de KiVa-lessen te geven. Alle leerkrachten hebben tevens dag twee van de STARTtraining gevolgd. Hiermee kunnen zij, indien nodig, de steungroepaanpak uitvoeren. Daarnaast streeft de school ernaar om het team één keer in te twee jaar bij de laten scholen in het KiVa-programma.*

### 5.3 Regiobijeenkomsten

In deze paragraaf wordt meer informatie gegeven over de KiVa-regiobijeenkomsten, waaraan IKC De Waterlelie deelneemt.

*KiVa organiseert regiobijeenkomsten. Een afgevaardigde van het Kiva-team van de KiVa-scholen uit de regio komen bij elkaar om de voortgang en de ervaringen te bespreken. Ook worden er wetenschappelijke inzichten door middel van verschillende lezingen en nascholing gegeven. De*

ervaringen van deze bijeenkomst worden in het Kiva- team besproken. Het Kiva-team informeert het team van IKC De Waterlelie.

Bijlage 1 bij veiligheidsplan  
CONTRACT

Datum :

Aanwezigen

1.	4.
2.	5.
3.	6.

Nadat wij met elkaar gesproken hebben over wat er allemaal misgegaan is hebben we een aantal afspraken gemaakt. Hier gaan wij ons aan houden zodat dat wat er gebeurd is niet meer voorkomt. Wij snappen dat de afspraken die we hier maken gelden voor de hele basisschoolperiode. Ook weten wij wat de gevolgen zijn als we ons niet aan de afspraken houden.

De AFSPRAAK

..... en .....spreken af dat,

---

---

---

---

---

---

---

---

Handtekening leerling:

Handtekening leerkracht:



# Fysieke Veiligheid op IKC de Waterlelie



**IKC DE WATERLELIE**  
KERN KINDEROPVANG | OPENBAAR PRIMAIR ONDERWIJS ZOETERMEER

Aanvulling op het KIVA Gedragsprotocol.

Augustus 2020

## **Fysieke veiligheid van de leerling**

De volgende aspecten spelen een rol bij de fysieke veiligheid:

1. Verkeersveiligheid: als de verkeerssituatie daartoe aanleiding geeft, wordt deze door de school samen met de ouders opgepakt. De school heeft hier in samenspraak met de MR-ouders afspraken over gemaakt. Als blijkt dat de verkeerssituatie aangepast moet worden, wordt dit op centraal niveau met de gemeente opgepakt.

2. Overlast: overlast en onveiligheid door gebruik van het terrein na schooltijd wordt eerst opgepakt door de school in samenwerking met de wijkmanager en de politie. Als er fysieke maatregelen (hek, verlichting etc.) nodig zijn dan wordt dit op centraal niveau samen met de gemeente opgepakt.

3. Speeltoestellen: jaarlijkse controle van de speeltoestellen wordt centraal uitgevoerd. Resultaten worden in het logboek vermeld. Scholen zijn verantwoordelijk voor aanschaf, vernieuwing, herstel.

De natuurtuin op het schoolplein wordt jaarlijks gecontroleerd. De herstel of vernieuwingswerkzaamheden worden centraal opgepakt door de conciërge en door school.

4. Bestrating schoolplein: jaarlijkse controle in het kader wordt centraal uitgevoerd. Veiligheid wordt hierin meegenomen. Incidentele afwijkingen worden gemeld aan de gemeente.

5. Groen: controle op en verwijdering van giftige en irriterende planten (brandnetels, berenklauw etc.) wordt door conciërge gedaan.

6. Risico Inventarisatie & Evaluatie (RI&E): de RI&E wordt één keer in de vier jaar uitgevoerd door een externe instantie in samenwerking met de preventiemedewerker. Naar aanleiding van de resultaten wordt een plan van aanpak opgesteld. Per aandachtspunt wordt vermeld wie het punt moet verhelpen, en hoe urgent het is.

7. Plan van aanpak voor fysieke veiligheid: het plan van aanpak wordt na het eerste jaar door de preventiemedewerker geüpdatet. In deze update wordt de voortgang verwerkt en eventuele nieuwe punten opgevoerd. Resultaten worden centraal verwerkt. Na het tweede jaar wordt een ronde door het gebouw gedaan door de externe instantie, samen met de preventiemedewerker. Het plan wordt geactualiseerd. Na het derde jaar wordt dezelfde update als na het eerste jaar uitgevoerd. Na het vierde jaar wordt opnieuw een RI&E uitgevoerd en volgt een nieuw plan van aanpak.

8. Brandpreventie: alle gebouwen hebben een gebruiksvergunning. Deze bevindt zich op school in het logboek. Onderhoud van het logboek is een taak van de preventiemedewerker. Jaarlijks wordt door de brandweer een gecontroleerd of het gebouw voldoet aan de geldende regelgeving. Dit wordt in een brief vastgelegd en aan het logboek toegevoegd. Dit wordt vastgelegd in het logboek. Twee keer per jaar wordt door een externe instantie een controle uitgevoerd. Keuringen en preventief onderhoud van ontruimingsinstallatie, noodverlichting en blusmiddelen worden de Brandweer gedaan.

9. Ontruimingsplan: iedere school heeft een ontruimingsplan gebaseerd op een format dat door de brandweer is goedgekeurd. Het plan zit in het logboek van de school. Op strategische plaatsen in het gebouw hangen ontruimingsplattegronden. Deze geven aan waar je bent en wat de snelste vluchtroute is. De preventiemedewerker is verantwoordelijk voor het actueel houden van het ontruimingsplan en de plattegronden. Minimaal twee keer per jaar wordt er een ontruimingsoefening gehouden.

10. Deurbeleid: tijdens lestijd zijn de deuren van de school gesloten. De conciërge van de school sluit de deuren na aanvang van de lestijd. Het openen van de deur voor externen en ouder/kinderen die

later komen dient in eerste instantie te gebeuren door de conciërge of administratief medewerkster. Bij afwezigheid van ambulante medewerkers, wordt deze taak overgenomen door de directie. Tijdens het buitenspelen lijkt de deur van buitenaf gesloten. De deur kan zonder sleutel van buitenaf worden geopend door medewerkers. De pleinwacht houdt hierop toezicht en leerlingen mogen alleen de deur openen bij toestemming van de Pleinwacht.

11. Verzekering: Stichting OPOZ waar IKC De Waterlelie onderdeel vanuit maakt heeft een aansprakelijkheids- en een ongevallenverzekering. Beide zijn secundaire verzekeringen die, bij aansprakelijkheid, alleen uitkeren als de schade niet wordt gedekt door enige andere verzekering.

Risico's op letsel en beschadiging van eigendom wordt zoveel mogelijk beperkt door deze bij de bron aan te pakken. Dit geldt zowel voor leerlingen als medewerkers. Voor (bijna) ongevallen is een registratieformulier. Bijna ongevallen worden geregistreerd en gearhiveerd. Het doel van de registratie is enerzijds een totaalbeeld krijgen van kwetsbare punten. Anderzijds dienen de registraties als basis voor behandeling van eventuele claims. Bij ieder ongeval dat op school heeft plaatsgevonden, beslist de schooldirectie of en welke maatregelen moeten worden genomen om zo'n ongeval in het vervolg te voorkomen. Organisatorische maatregelen worden onder verantwoordelijkheid van de schooldirectie uitgevoerd. Materiële maatregelen worden uitgevoerd in overleg met de afdeling huisvesting. Afhandeling wordt gemonitord door de preventiemedewerker.

Onze school heeft de volgende wettelijk verplichte taken/functies over fysieke veiligheid als volgt georganiseerd:

- Twee bedrijfshulpverleners (bhv-er) zijn opgeleid om in geval van nood kinderen, werknemers en bezoekers in veiligheid te brengen. Zo weten de bhv-ers hoe zij mensen uit een brandend gebouw moeten krijgen en hoe zij bij een ongeval eerste hulp moet verlenen. De bhv-ers kunnen mensen reanimeren en verbinden.

Actiepunt: aangezien IKC de Waterlelie sinds augustus 2020 een tweede locatie heeft (Morapad) wordt één van de medewerkers op de tweede locatie in het schooljaar 2020-2021 opgeleid tot een gediplomeerd bedrijfshulpverlener.

- De preventiemedewerker stelt mede de risico-inventarisatie en -evaluatie op. De preventiemedewerker adviseert en werkt nauw samen de personeelsvertegenwoordiging van de MR over maatregelen voor een goed arbeidsomstandighedenbeleid. Tevens zorgt de preventiemedewerker mede voor het uitvoeren van deze maatregelen.

## **Plan voor ontwikkeling**

Onderdelen van het KIVA Gedragsprotocol en Fysieke veiligheidsplan komen terug op evaluatiemomenten als teamvergaderingen, groepsbesprekingen en op de jaarlijkse studiedagen. Op basis van verzamelde evaluatiepunten wordt een jaarplan geschreven voor het volgende schooljaar. Sociale veiligheid is daar een integraal onderdeel van. Dit jaarplan wordt opgesteld door de school en besproken met de directeur en voorgelegd aan de MR.

### Bijlage 3

#### Schoolondersteuningsprofiel



- De Waterlelie
- Rokkeveen
- Het pedagogisch-didactisch concept van de school
  - regulier
  - Montessori
  - Dalton
  - Jenaplan
- 220 leerlingen
- Telefoon: 079 3615711
- Directeur: I. Ronkes Agerbeek
- IB'er: Saskia Kotterer

#### Extra ondersteuning

Sommige leerlingen hebben meer ondersteuning nodig dan de school met eigen mogelijkheden kan bieden. In dat geval spreken we van extra ondersteuning. Binnen het samenwerkingsverband zorgen we ervoor dat deze leerlingen de juiste extra ondersteuning krijgen aangeboden. Dat kan door inschakeling van ambulante begeleiding of andere ondersteuning bij ons op school (een arrangement) of (tijdelijke) plaatsing op een andere (speciale) school. De inzet van extra ondersteuning verloopt altijd via een IHI-overleg, waaraan ook de ouders/verzorgers en ter zake deskundigen deelnemen. We doen dat zoveel mogelijk in samenwerking met andere organisaties die bij Meerpunt zijn aangesloten.

Zoals in de IHI-aanpak staat beschreven trachten wij in samenwerking met de ouders/ verzorgers de leerlingen, die daaraan de behoefte hebben passende basisondersteuning of extra ondersteuning te bieden. Wanneer het, ondanks alle inspanningen, toch niet lukt om tot een gezamenlijk plan van aanpak voor een leerling te komen, dan bestaat de mogelijkheid om via de school externe advisering binnen het samenwerkingsverband in te roepen.

#### Meerpunt

Meerpunt is een Zoetermeerse netwerkorganisatie, waarin vele organisaties samenwerken, die actief zijn rondom de ondersteuning en zorg voor gezinnen in Zoetermeer. Alle basisscholen in Zoetermeer hebben zich via hun besturen aangesloten bij Meerpunt, het Zoetermeerse Centrum voor Jeugd en Gezin. Binnen Meerpunt werken onderwijs en vele zorginstellingen samen om alle leerlingen de beste ondersteuning en zorg te bieden, die zij nodig hebben.

#### Medicatie op school

Er zijn leerlingen, voor wie het noodzakelijk is om op school medicijnen in te nemen of die beperkte medische handelingen moeten ondergaan. Doorgaans bestaat daartegen geen bezwaar, mits er goede

afspraken tussen de ouders/verzorgers en de school worden gemaakt.

In de eerste plaats is het belangrijk, dat de school tijdig en volledig wordt geïnformeerd. Dat kan tijdens het intakegesprek of in de loop van de schoolloopbaan van de leerling. Het is in het belang van de leerling, dat het hele schoolteam van de verstrekte informatie op de hoogte is. De leerling heeft immers niet alleen met de eigen leerkracht te maken. Uiteraard wordt daarbij zorgvuldig omgegaan met privégegevens. Het overleg loopt dan ook via de directeur en/of de intern begeleider, die er zorg voor dragen, dat het hele schoolteam op de hoogte is.

Medicatie en beperkte medische handelingen vormen een gezamenlijke verantwoordelijkheid van ouders/verzorgers, leerling en school. Het is belangrijk, dat schriftelijk wordt vastgelegd wat ieders verantwoordelijkheid is. Daarbij zal de school voor wat betreft haar verantwoordelijkheid niet verder gaan dan de school ook daadwerkelijk waar kan maken.

#### Het schoolmaatschappelijk werk

Binnen onze school besteden we veel aandacht aan leerlingen, die extra ondersteuning nodig hebben. Daarbij hebben we ook de mogelijkheid om schoolmaatschappelijk werk in te schakelen bij de IHI- procedure. De inschakeling van schoolmaatschappelijk werk biedt extra mogelijkheden om een leerling te helpen.

#### De grenzen aan onze zorg

Bij de plaatsing van zorgleerlingen op onze school vervullen de 'grenzen aan de zorg' een belangrijke rol. Deze grenzen zijn niet voor alle scholen gelijk; de scholen beschikken immers over ongelijke mogelijkheden. Op onze school wordt een leerling pas ingeschreven, wanneer wij er zeker van zijn, dat we een wezenlijke bijdrage kunnen leveren aan de verdere ontwikkeling van deze leerling. Bij het overleg tot plaatsing worden de volgende aspecten in ogenschouw genomen:

- De ontwikkelingsmogelijkheden van de leerling.
- De sociaal-emotionele ontwikkeling van de leerling, waarbij ook de belangen van de andere leerlingen worden meegewogen.
- De mate van zelfredzaamheid van de leerling.
- De benodigde medicatie van de leerling.
- De deskundigheid binnen de school.
- Het draagvlak binnen de school.
- De veiligheid voor alle betrokkenen binnen de school.
- De geschiktheid van het schoolgebouw.
- De te leveren kwaliteit op school.
- Onze school zal elke keer zorgvuldig afwegen of plaatsing van een zorgleerling verantwoord is.

Onze school beschikt over de volgende extra ondersteuningsarrangementen:

- 0 voor- en vroegschoolse educatie (VVE)
- 0 begeleiding van niet-Nederlandstalige leerlingen
- X gebruik van het programma Kurzweil voor leerlingen met dyslexie
- 0 een specifiek taalaanbod in een schakelklas
- 0 een plusklas voor meer- en/of hoogbegaafde leerlingen
- X motorische remedial teaching (MRT)
- 0 een ouderkamer